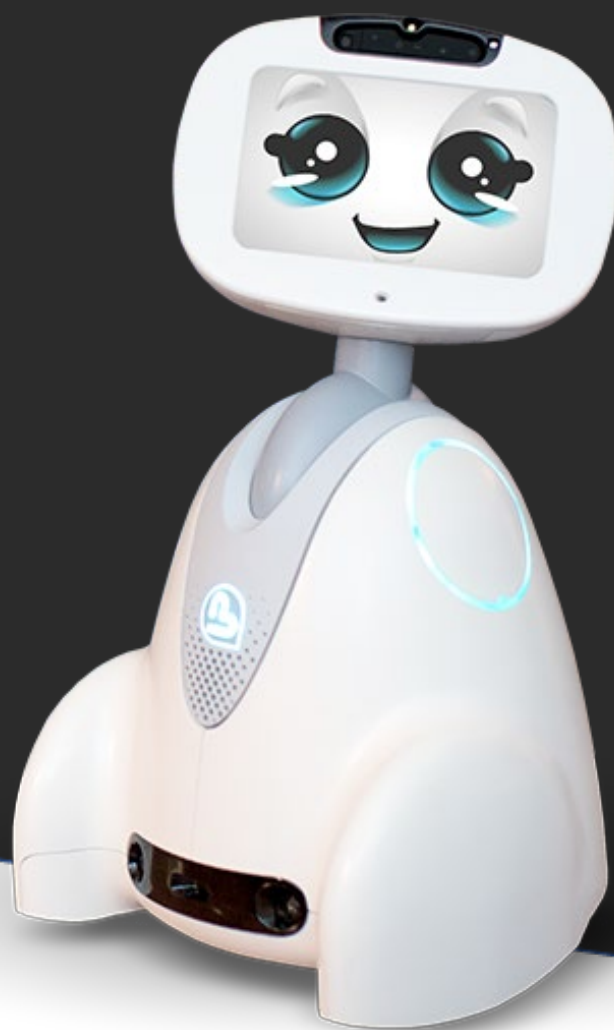


# BLUE FROG ROBOTICS

Conditions générales d'utilisation

(Robot buddy)



**Buddy**<sup>®</sup>  
*The Emotional Robot*



# SOMMAIRE

1.	Préambule	5
2.	Définitions	5
3.	Objet	5
4.	Entrée en vigueur et durée	5
5.	Opposabilité	6
6.	Produits	6
6.1	Caractéristiques	6
6.2	Documentation d'utilisation	6
7.	Engagements de l'utilisateur	6
8.	Garanties	7
8.1	Garantie d'utilisation conforme	7
8.2	Exclusions de garantie et responsabilité	7
9.	Assistance technique	7
10.	Sécurité	8
11.	Propriété intellectuelle	8
12.	Données à caractère personnel	9
13.	Responsabilité	10
13.1	Responsabilité de l'utilisateur	10
13.2	Limitation de responsabilité de Blue Frog Robotics	10
14.	Dispositions générales	10
14.1	Sincérité	10
14.2	Titres	10
14.3	Nullité	11
14.4	Intégralité	11

15.	Langue	11
16.	Loi applicable	11
17.	Litiges et résolution amiable	11
18.	Juridiction	11
19.	Liste des annexes	11

## 1. Préambule

1. La société Blue Frog Robotics, société par actions simplifiées au capital de 1 030 950 euros, dont le siège social est situé au 10 rue Mercœur, 75011 Paris, immatriculée au RCS de Pontoise sous le numéro 802107748 (ci-après « Blue Frog Robotics »), est spécialisée dans la création de robots intelligents, et plus particulièrement, dans le développement d'un robot compagnon dénommé Buddy doté des technologies de l'Intelligence Artificielle (ci-après « le robot Buddy »).
2. Dans le cadre de cette activité, elle accepte de mettre à disposition le robot Buddy auprès de clients professionnels (ci-après « l'utilisateur »).

## 2. Définitions

3. Les termes ci-dessous ont, entre les Parties, la signification suivante :
  - « Conditions générales » : les présentes Conditions générales d'utilisation du robot compagnon ;
  - « Documentation » : documentation de toute nature tels que les manuels d'utilisation, les modes d'emploi, les documents techniques, et tout autre document relatif aux Produits sous quelque forme que ce soit, fournis à l'utilisateur par Blue Frog Robotics, décrivant le mode d'emploi et les spécifications des Produits ;
  - « Fiches produits » : documents détaillant les caractéristiques des Produits mis à disposition par Blue Frog Robotics annexés aux présentes ;
  - « Partie » : individuellement ou collectivement Blue Frog Robotics et/ou l'utilisateur ;
  - « Produit(s) » : le robot Buddy mis à disposition par Blue Frog Robotics dans le cadre des Conditions générales. Les Produits sont décrits au sein des Fiches produits présentes en annexe.

## 3. Objet

4. Les présentes Conditions générales d'utilisation ont pour objet de définir les conditions d'utilisation du robot Buddy par l'utilisateur.
5. Lors de l'achat du robot Buddy, il est remis à l'utilisateur les présentes Conditions générales d'utilisation.
6. Les présentes Conditions générales sont la propriété exclusive de Blue Frog Robotics.
7. Blue Frog Robotics accorde à l'utilisateur le droit d'utiliser les présentes pour l'utilisation du robot Buddy.
8. L'utilisateur s'engage à lire les présentes Conditions générales d'utilisation et à s'y référer lors de toute utilisation du Produit.
9. Les Conditions générales d'utilisation comprennent les instructions que l'utilisateur s'engage à respecter pour une utilisation conforme du Produit.

## 4. Entrée en vigueur et durée

10. Les présentes Conditions générales d'utilisation entrent en vigueur à compter de l'achat du robot Buddy.
11. Elles sont valables pendant toute la durée d'utilisation du robot Buddy.

## 5. Opposabilité

12. Les présentes Conditions générales d'utilisation sont opposables à l'utilisateur dès l'achat du robot Buddy.
13. A la date d'achat du robot Buddy par l'utilisateur, les présentes Conditions générales d'utilisation sont réputées lues et applicables.
14. Blue Frog Robotics se réserve le droit d'apporter aux présentes Conditions générales d'utilisation toutes les modifications qu'elle jugera nécessaires et utiles.
15. Les présentes Conditions générales d'utilisation sont opposables pendant toute la durée d'utilisation du robot Buddy et jusqu'à ce que de nouvelles Conditions générales d'utilisation remplacent les présentes.
16. Blue Frog Robotics s'engage à communiquer à l'utilisateur les nouvelles Conditions générales d'utilisation.
17. Tout usage du robot Buddy par l'utilisateur après les modifications des Conditions générales d'utilisation vaut acceptation par ce dernier des nouvelles Conditions générales d'utilisation.

## 6. Produits

### 6.1 Caractéristiques

18. Les caractéristiques des Produits mis à disposition par Blue Frog Robotics sont définies dans les Fiches produits annexée aux présentes. Lorsque ces fiches sont illustrées par une photographie ou une vidéo, ces dernières n'ont aucune valeur contractuelle.
19. Les Produits sont en conformité avec les normes européennes en vigueur.
20. L'utilisateur peut signaler avec justification toute éventuelle non-conformité a priori constatée à ces normes à Blue Frog Robotics qui étudiera la pertinence ou non de ce signalement.

### 6.2 Documentation d'utilisation

21. Blue Frog Robotics remet à l'utilisateur la Documentation afférente aux Produits.
22. La Documentation est la propriété exclusive de Blue Frog Robotics.
23. Blue Frog Robotics accorde à l'utilisateur le droit d'utiliser la Documentation pour l'utilisation des Produits.
24. L'utilisateur s'engage à lire cette Documentation et à s'y référer lors de toute utilisation du Produit.
25. La Documentation d'utilisation comprend les instructions que l'utilisateur s'engage à respecter pour une utilisation conforme du Produit.

## 7. Engagements de l'utilisateur

26. Il appartient à l'utilisateur de s'assurer de sa propre capacité à utiliser les Produits.
27. L'utilisateur s'engage à :
  - utiliser le robot Buddy conformément aux présentes ;

## 10. Sécurité

37. L'utilisateur est responsable de la sécurité du robot Buddy mis à disposition, principalement en évitant les intrusions physiques le cas échéant, mais aussi l'introduction de codes malveillants susceptibles d'endommager le système d'information du robot.
38. L'utilisateur s'engage également :
  - à utiliser le robot Buddy conformément aux exigences fixées par Blue Frog Robotics ;
  - à ne pas altérer, contourner ou déconnecter les outils et moyens de protection installés sur le robot Buddy.
39. Blue Frog Robotics fait ses meilleurs efforts, conformément aux règles de l'art, pour sécuriser le robot Buddy. Elle ne saurait, cependant, assurer une sécurité absolue.
40. L'utilisateur déclare accepter les caractéristiques et limites liées aux technologies du robot Buddy.
41. L'utilisateur se doit d'informer Blue Frog Robotics de toute défaillance du robot Buddy.
42. L'utilisateur accepte de prendre toutes les mesures appropriées de façon à protéger ses propres données et/ou logiciels de la contamination par des éventuels virus notamment sur le réseau de l'internet.

## 11. Propriété intellectuelle

43. S'agissant des œuvres protégées, au sens de l'article L. 112-2 du code de la propriété intellectuelle, dont les logiciels, seule est transférée la propriété des objets matériels qui en contiennent la copie, entendus, s'agissant des logiciels, comme la copie de programmes d'ordinateurs. Le prix dû par l'utilisateur recouvre la valeur économique que représente le droit d'usage de l'objet matériel concerné ou de la copie du programme d'ordinateur, la propriété littéraire et artistique n'étant jamais transférée.
44. Les Produits, la Documentation ainsi que tous les éléments appartenant à Blue Frog Robotics, tels que brevet, marque, dessin, modèle, image, texte, photo, logo, charte graphique, logiciel, base de données, moteur de recherche, savoir-faire, sans que cette liste ne soit exhaustive, sont la propriété exclusive de Blue Frog Robotics ou celle de partenaires ou tiers qui lui ont concédé une licence, et sont protégés notamment par des droits de propriété intellectuelle qui leur sont ou seront reconnus selon les lois en vigueur.
45. Blue Frog Robotics conserve la propriété exclusive de tous les éléments composants les Produits.
46. Les présentes Conditions générales d'utilisation n'emportent aucun transfert de droit de propriété intellectuelle sur tout ou partie des éléments appartenant à Blue Frog Robotics au profit de l'utilisateur.
47. Toute reproduction ou représentation, totale ou partielle d'un de ces éléments, sans l'autorisation expresse de Blue Frog Robotics est interdite et constituerait une contrefaçon sanctionnée par les articles L. 335-2 et suivants du Code de la propriété intellectuelle.
48. Lors de l'achat du robot Buddy, Blue Frog Robotics concède uniquement à l'utilisateur un droit d'utilisation des logiciels intégrés au Produit nécessaires à son exploitation et pour une utilisation conforme aux dispositions des présentes Conditions générales d'utilisation.
49. L'utilisateur s'interdit d'extraire, de copier, de modifier, d'adapter, d'accéder aux codes sources, de faire évoluer les logiciels intégrés. Tout acte contraire serait constitutif de contrefaçon.

- respecter les droits de propriété intellectuelle de Blue Frog Robotics (droit d'auteur, droit des marques, droit des brevets, droit des dessins et modèles), le savoir-faire, les Produits et l'image de marque de Blue Frog Robotics ;
- utiliser le robot Buddy conformément aux lois et réglementation en vigueur et ne pas utiliser le robot Buddy à des fins contraire à l'ordre public ou à la sécurité.

## 8. Garanties

### 8.1 Garantie d'utilisation conforme

28. L'utilisateur est responsable de l'utilisation et de ses actes sur le robot Buddy.
29. Il s'engage à utiliser le robot Buddy dans le respect des présentes Conditions générales d'utilisation et conformément aux législations et réglementations en vigueur, à l'ordre public, aux bonnes mœurs et aux droits des tiers.
30. L'utilisateur s'interdit tout comportement illégal ou constitutif d'une fraude à l'égard de Blue Frog Robotics ou des tiers.

### 8.2 Exclusions de garantie et responsabilité

31. Toute garantie ou responsabilité est exclue pour des incidents tenant à des cas de force majeure ou en cas :
  - d'usure normale du robot Buddy ;
  - de détériorations ou accidents provenant d'une négligence ou d'un défaut de surveillance de l'utilisateur ;
  - de non-respect des recommandations relatives à l'entretien du robot Buddy ;
  - d'une utilisation anormale du robot Buddy ;
  - de défaut de compétence de l'utilisateur du robot Buddy.
32. Toute intervention autre que celle préconisée par Blue Frog Robotics, de l'utilisateur ou d'un tiers sur le robot Buddy sans l'accord exprès et écrit de Blue Frog Robotics entraînera l'exclusion de toute responsabilité ou garantie.

## 9. Assistance technique

33. Blue Frog Robotics met à la disposition de l'utilisateur une assistance technique à même de répondre à tous les renseignements nécessaires à l'utilisation du robot Buddy.
34. En cas de difficultés rencontrées dans l'utilisation du robot Buddy, l'utilisateur s'engage à contacter les équipes techniques de Blue Frog Robotics à l'adresse suivante :  
**service-client@buddytherobot.com**
35. La maintenance du robot Buddy est de la compétence des équipes techniques de Blue Frog Robotics.
36. Par conséquent, Il est interdit l'utilisateur de tenter la moindre intervention de maintenance, à l'exception du chargement et du changement de la batterie du robot Buddy.



- 50. En conséquence, l'utilisateur s'interdit tout agissement et tout acte susceptible de porter atteinte directement ou indirectement aux droits de propriété de Blue Frog Robotics.
- 51. L'utilisateur s'interdit également d'effacer, de retirer, ou de cacher de quelque manière que ce soit les marques de propriété de Blue Frog Robotics ou de ses concédants sur le Produit, ou encore de faire figurer ostensiblement lesdites marques de propriété, les étiquettes ou les marques sur des copies du Produit.

## 12. Données à caractère personnel

- 52. Chacune des Parties respecte la réglementation applicable en matière de données à caractère personnel.
- 53. Dans le cadre de l'exécution des présentes, Blue Frog Robotics pourra être amenée à traiter des données personnelles appartenant à l'utilisateur.
- 54. L'utilisateur agit dans ce cadre en tant que responsable des traitements et Blue Frog Robotics en tant que son sous-traitant au sens de la réglementation applicable en France et dans l'Union européenne dans le domaine de la protection des données personnelles. (R.G.P.D).
- 55. L'utilisateur garantit que les données personnelles qu'il transmet à Blue Frog Robotics ont été collectées et traitées conformément à la réglementation en vigueur, et notamment à la loi française Informatique et libertés, et aux dispositions du droit de l'Union européenne. Il garantit avoir réalisé les déclarations nécessaires, avoir obtenu licitement et loyalement les données personnelles concernées, et garantit Blue Frog Robotics contre tout recours ou réclamation d'un tiers relatif aux données personnelles.
- 56. Blue Frog Robotics s'engage à procéder au traitement des données personnelles de l'utilisateur conformément à ses instructions. Blue Frog Robotics n'accèdera aux données personnelles, ne stockera ou ne traitera celles-ci que pour le strict besoin et pour la seule durée de la réalisation des prestations. Aussi, Blue Frog Robotics s'engage à ne conserver les données personnelles que pour la durée convenue entre les Parties.
- 57. Blue Frog Robotics demeure pleinement responsable devant l'utilisateur de l'exécution par ses sous-traitants de leurs obligations en matière de protection des données personnelles.
- 58. Blue Frog Robotics s'engage à prendre les mesures et précautions utiles et logiques de sécurité et les moyens appropriés au regard de l'état de l'art et de la technique pour assurer la sécurité, l'intégrité et la confidentialité des données personnelles nécessaires à la réalisation des prestations pendant la durée du contrat.
- 59. Dans l'hypothèse où Blue Frog Robotics stockerait ou hébergerait les données personnelles de l'utilisateur pour les besoins des prestations dans le cadre du présent contrat, elle s'engage à notifier à l'utilisateur, et en particulier à la personne désignée comme point de contact, par téléphone et/ou par email, puis confirmer par lettre recommandée avec accusé de réception, tout incident entraînant accidentellement ou de manière illicite la perte, l'altération, la divulgation ou l'accès non autorisé à des données personnelles faisant l'objet du traitement, dans un délai maximum de 72 heures à compter du moment où elle aura eu connaissance dudit incident ou de ladite violation.

## **13. Responsabilité**

### **13.1 Responsabilité de l'utilisateur**

60. L'utilisateur utilise le robot Buddy à ses propres risques et sous sa responsabilité, en accord avec la législation française en vigueur ainsi qu'avec les présentes Conditions générales d'utilisation.
61. L'utilisateur est ainsi responsable de l'utilisation du robot Buddy. Il s'engage à utiliser le robot Buddy de façon loyale, dans le respect des présentes Conditions générales d'utilisation, des lois et règlements applicables, notamment les lois relatives à la propriété intellectuelle et industrielle, à l'informatique, aux systèmes de traitement automatisé des données, à la vie privée, à la protection des données à caractère personnel.
62. L'utilisateur est seul responsable de l'activité qui se produit depuis son accès au logiciel du robot Buddy. Blue Frog Robotics ne pourra être tenue responsable des pertes et altérations des contenus, informations, données, causés par l'utilisation non autorisée et/ou non identifiée du robot Buddy.
63. A cet égard, l'utilisateur garantit expressément Blue Frog Robotics contre tout recours, action, réclamation de toute nature, de tout tiers ou autorisé, du fait des contenus, informations, données.

### **13.2 Limitation de responsabilité de Blue Frog Robotics**

64. Blue Frog Robotics ne saurait être tenue responsable envers l'utilisateur :
- des dommages de toute nature qui peuvent résulter des modifications du Produit ;
  - des dommages de toute nature résultant d'une mauvaise utilisation du Produit ou non-respect des règles de sécurité ;
  - du fait de l'impossibilité d'utiliser le robot Buddy, liée à des destructions de matériels, aux attaques ou au piratage informatiques, à la privation, à la suppression ou à l'interdiction, temporaire ou définitive, et pour quelque cause que ce soit — dont les pannes ou indisponibilités inhérentes aux serveurs d'hébergement —, de l'accès au réseau Internet ;
  - de l'impossibilité pour l'utilisateur de pouvoir utiliser le robot Buddy, du fait de la résiliation des présentes Conditions générales d'utilisation ;
  - dans les limites de la législation en vigueur, par tout dommage indirect et ce y compris notamment les pertes de profit, de données ou tout autre perte de biens incorporels, du fait de l'utilisation du robot Buddy ou au contraire de l'impossibilité de son utilisation ;
  - d'un dysfonctionnement, d'une indisponibilité d'accès, d'une mauvaise utilisation du robot Buddy, d'une mauvaise configuration des appareils liés au robot par l'utilisateur.

## **14. Dispositions générales**

### **14.1 Sincérité**

65. Les Parties déclarent sincères les présents engagements.
66. À ce titre, elles déclarent ne disposer d'aucun élément à leur connaissance qui, s'il avait été communiqué, aurait modifié le consentement de l'autre Partie.

### **14.2 Titres**

67. En cas de difficultés d'interprétation résultant d'une contradiction entre l'un quelconque des titres figurant en tête des clauses et l'une quelconque des clauses, les titres seront déclarés inexistantes.

### **14.3 Nullité**

68. Si une ou plusieurs stipulations des présentes sont tenues pour non valides ou déclarées comme telles en application d'une loi, d'un règlement ou à la suite d'une décision passée en force de chose jugée d'une juridiction compétente, les autres stipulations garderont toute leur force et leur portée.

### **14.4 Intégralité**

69. Les présentes Conditions générales d'utilisation annulent et remplacent tous quasi-contrats, engagements implicites et explicites, promesses ayant le même objet que les présentes.
70. Toutefois, la présente clause n'a pas pour objet d'empêcher l'utilisation desdits documents mais d'évaluer sur le plan juridique la qualité des consentements échangés lors de la formation des présentes.

## **15. Langue**

71. Les présentes Conditions générales d'utilisation ont été rédigées uniquement en langue française.

## **16. Loi applicable**

72. Les présentes Conditions générales d'utilisation sont régies par la loi française.
73. Il en est ainsi pour les règles de fond et les règles de forme et ce, nonobstant les lieux d'exécution des obligations substantielles ou accessoires.

## **17. Litiges et résolution amiable**

74. Toute réclamation doit être adressée par écrit au siège social de Blue Frog Robotics en faisant mention de la référence et de la date du contrat d'achat du robot Buddy. L'utilisateur est informé qu'il peut, s'il le souhaite, en tout état de cause recourir à une médiation conventionnelle éventuellement auprès des instances de médiation sectorielles existantes, ou à tout mode alternatif de règlement des différends (conciliation, par exemple) en cas de contestation.

## **18. Juridiction**

75. EN CAS DE LITIGE, COMPETENCE EXPRESSE EST ATTRIBUEE AUX TRIBUNAUX COMPETENTS DU RESSORT DE LA COUR D'APPEL DE PARIS NONOBTANT PLURALITE DE DEFENDEURS OU APPEL EN GARANTIE.

## **19. Liste des annexes**

76. Les annexes des présentes Conditions générales sont les suivantes :

- **Annexe 1 : Fiches produits (non contractuelles)**

## **Annexe 1 : Fiches produits**

Les fiches produit du Robot Buddy sont consultables et téléchargeables ici :  
<https://buddytherobot.com/fr/buddy-pro-fr/>