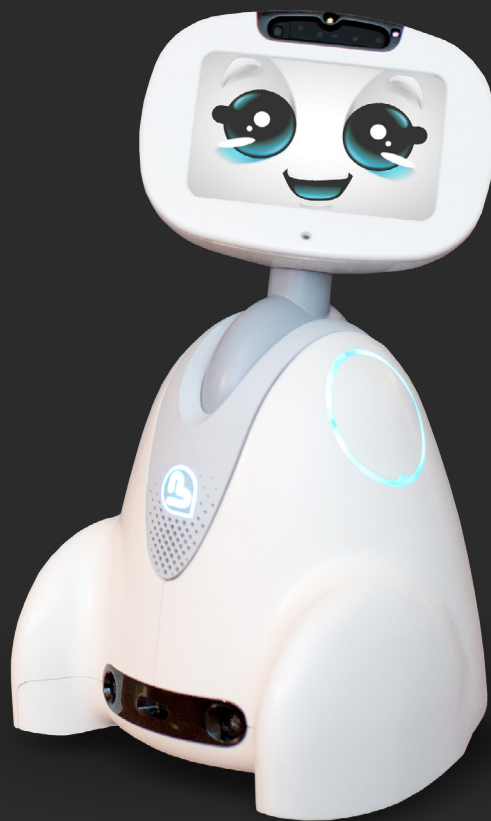
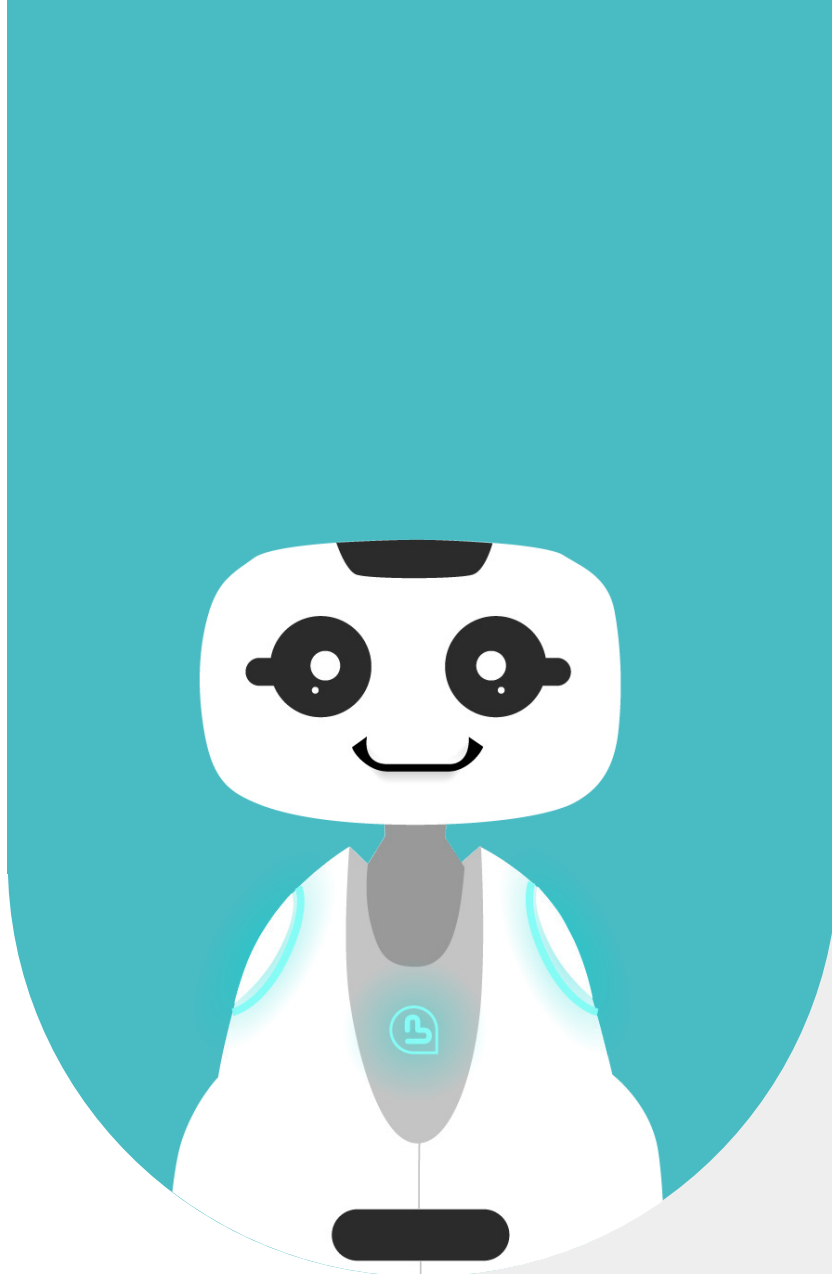


BuddyEmoi

Guide Utilisateur V3

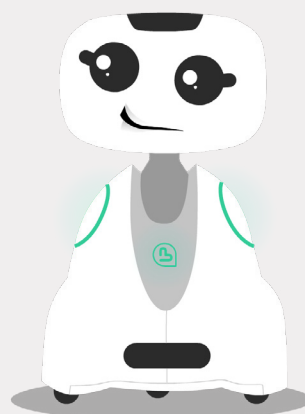


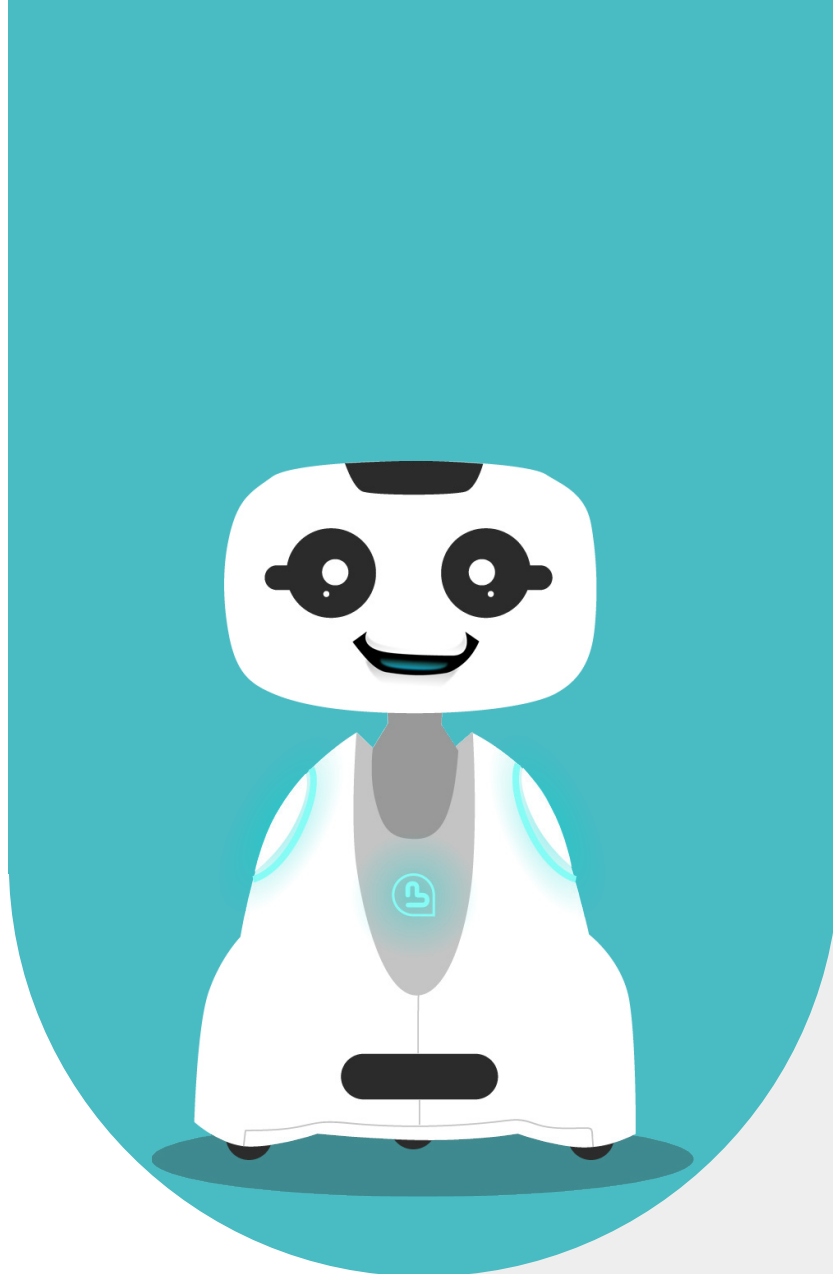
Buddy[®]
The Emotional Robot



1 - SOMMAIRE

1 - SOMMAIRE	2
2 - A PROPOS	4
2.1 - A PROPOS DE BUDDY	5
2.2 - A PROPOS DE BUDDY EMOI	5
3 - PRESENTATION GENERALE	6
3.1 - FONCTIONNEMENT	7
4 - PRÉPARATION	8
4.1 - LANCEMENT DE L'APPLICATION	9
4.2 - MENU PRINCIPAL	9
4.3 - LE TABLEAU DES EMOTIONS	10
4.4 - JOUER	11
CHOIX DU NIVEAU DE JEU	11
CHOIX DE LA CATÉGORIE	12
DÉROULÉ D'UNE PARTIE DE JEU	12
4.5 - PARAMÈTRES	14
5 - NOUS CONTACTER	15
5.1 - INFORMATION DE CONTACT	16





2 - A PROPOS



2.1 - A PROPOS DE BUDDY

Buddy est un robot compagnon, capable d'interagir, de jouer des émotions, de réagir au toucher et de se déplacer. Ses nombreuses fonctionnalités ont été conçues pour répondre aux besoins de ses utilisateurs dans les secteurs de l'éducation, l'hôtellerie, le retail et l'accueil en entreprise.

2.2 - A PROPOS DE BUDDY EMOI

BuddyEmoi est une application ludoéducative qui a pour ambition d'accompagner les utilisateurs dans la gestion de leurs émotions : les reconnaître, les verbaliser, les exprimer. Cette application a été conçue notamment pour les personnes ayant un trouble du neurodéveloppement. Elle s'inscrit dans une pédagogie positive pour que les utilisateurs ne se trouvent jamais en situation d'échec.



3 - PRESENTATION GENERALE

3.1 - FONCTIONNEMENT

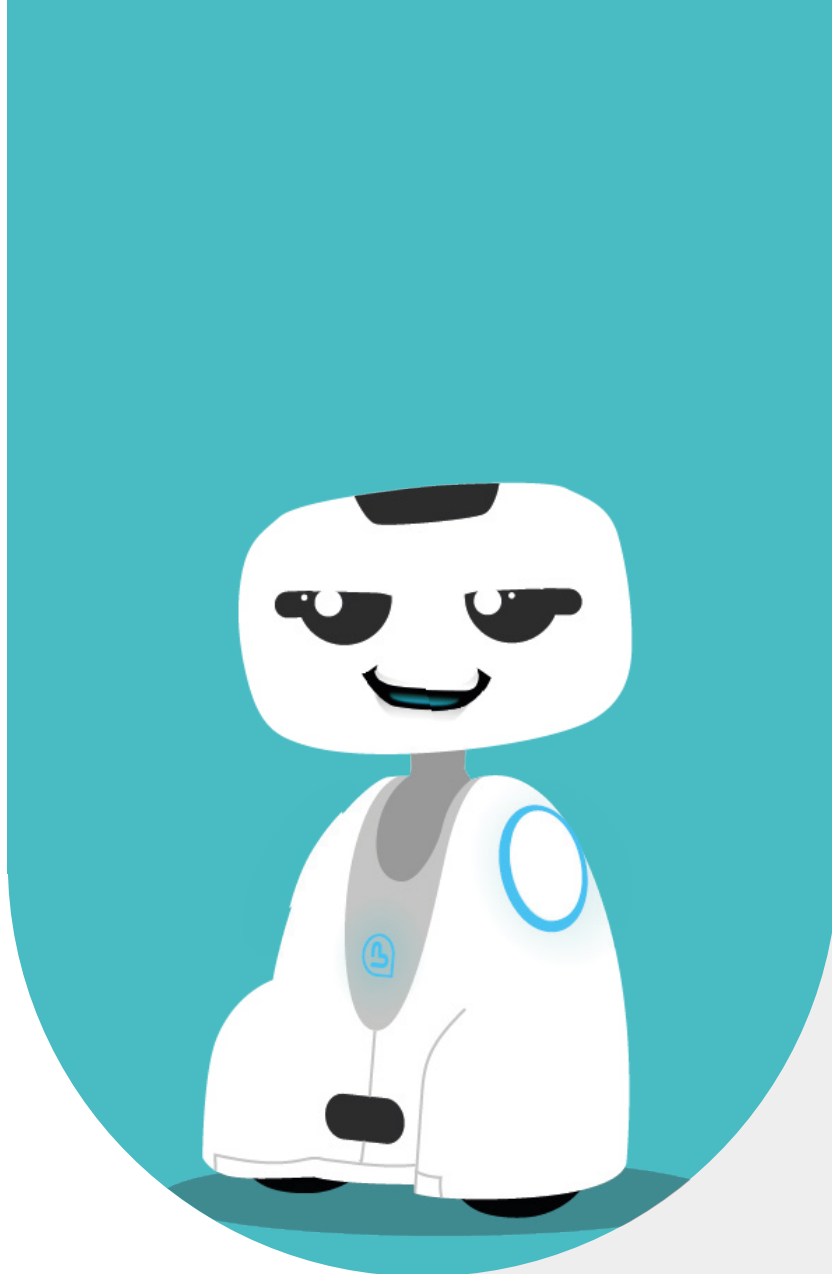
Dans cette application, l'utilisateur peut :

1. Lancer une partie de jeu.
2. Consulter le tableau des émotions de Buddy

Plusieurs paramètres sont disponibles, notamment faire varier le niveau du jeu.

En mode jeu, Buddy joue des émotions et demande à l'utilisateur de les reconnaître. Cette application est accessible en commande vocale et tactile.





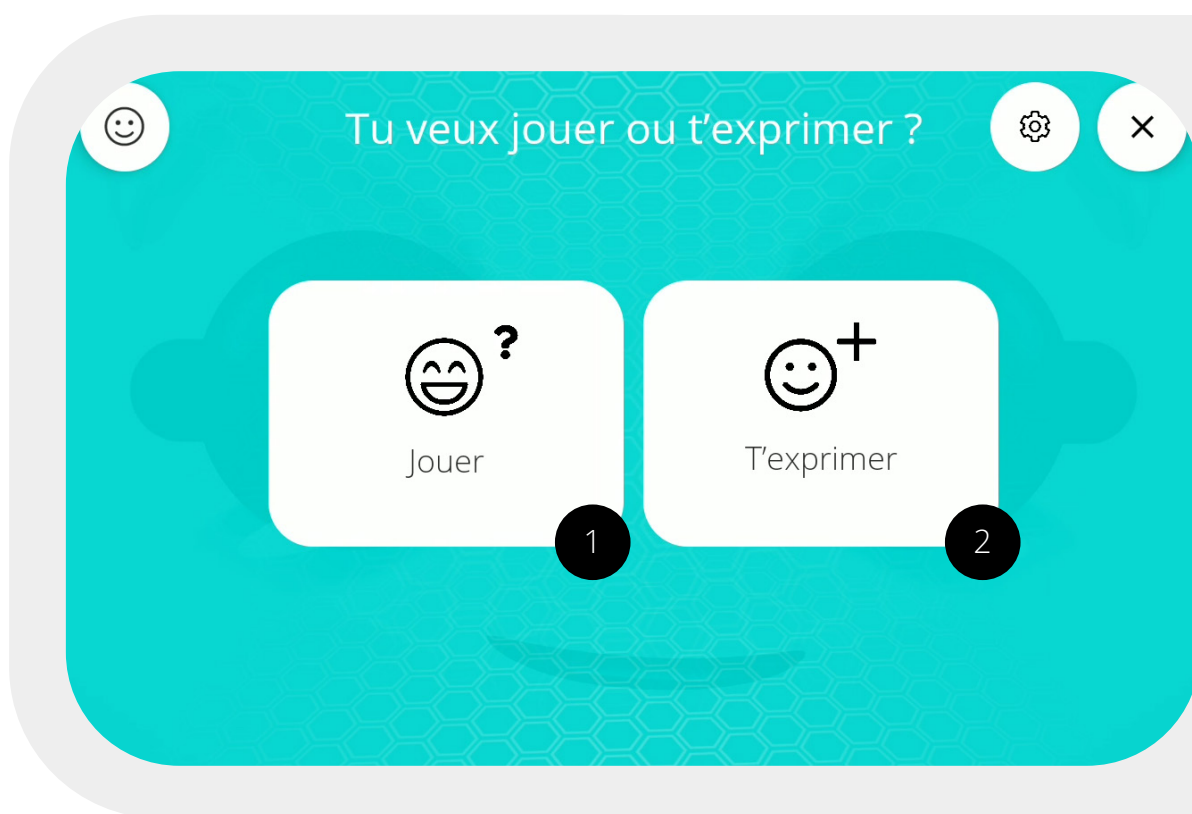
4 - PRÉPARATION

4.1 - LANCEMENT DE L'APPLICATION

Cette application se lance depuis le menu BuddyCore. Pour ouvrir l'application, il suffit de cliquer sur l'icône de l'application «BuddyEmoi».

4.2 - MENU PRINCIPAL

1. Pour lancer une partie de jeu, cliquez sur "Jouer"
2. Pour afficher le tableau des émotions, cliquez sur "T'exprimer". Le choix peut se faire en commande tactile ou vocale.



4.3 - LE TABLEAU DES EMOTIONS



Sur cette page, vous pouvez sélectionner une émotion pour que Buddy la joue et la verbalise. Le visuel de l'émotion défini par défaut est le visage de Buddy. Vous pouvez changer de visuel en cliquant sur les boutons en bas à gauche de l'écran et choisir :

- Des illustrations
- Le visage de Buddy
- Des photos de personnes humaines

Pour visualiser l'ensemble des émotions, faites défiler le slider en bas de l'écran vers la droite. Les émotions sont affichées 4 par 4 sur l'écran.

Cette galerie peut être utilisée pour :

- Apprendre à identifier des émotions
- Exprimer une émotion

4.4 - JOUER

Choix du niveau de jeu

Vous avez sélectionné le mode jeu, sur cette page vous pouvez maintenant choisir un niveau de jeu : débutant ou expérimenté.



En mode débutant, Buddy affiche des options de réponse avec des visuels. Répondre aux questions de Buddy revient à réaliser une tâche d'appariement visuel.

En mode expérimenté, Buddy affiche des options de réponse sous forme de texte uniquement pour complexifier l'exercice.



Choix de la catégorie

Vous avez sélectionné un niveau de jeu, vous pouvez maintenant choisir le visuel/ la catégorie avec laquelle vous souhaitez lancer une partie de jeu.

- Emotions de Buddy : les expressions faciales de Buddy
- Emotions illustrées : les illustrations du visage d'un petit garçon
- Emotions humaines : des photos de visages humains générés par IA



Déroulé d'une partie de jeu

Lorsqu'une partie de jeu est lancée, Buddy joue une émotion et demande à l'utilisateur de la reconnaître. L'utilisateur peut répondre en commande vocale ou tactile.



Buddy est en mode "écoute" si des vagues de couleur sont affichées de part et d'autre de son écran. En dehors de ce mode, Buddy n'écoute pas.

Vous pouvez mettre la partie sur pause en cliquant sur le bouton "pause", en bas à droite de l'écran.

Si vous donnez une mauvaise réponse ou que vous ne répondez pas à la question, Buddy adopte une pédagogie positive : il affiche des options de réponse parmi lesquelles figure la bonne réponse.

Si vous donnez une bonne réponse, Buddy vous félicite et vous demande quelle est votre manière d'exprimer cette émotion.

A cette étape du jeu, Buddy n'enclenche pas la caméra, il ne vous voit pas et ne fait pas de détection faciale. Cette étape est pensée pour encourager les utilisateurs à exprimer leurs émotions. Si vous souhaitez passer à l'étape suivante, cliquez sur le bouton "suivant".

A la fin de la partie, Buddy attribue une médaille d'or, d'argent ou de bronze

A la fin du jeu, Buddy affiche les résultats de l'utilisateur. Pour relancer une partie de jeu avec ces paramètres de jeu, cliquez sur "Re-jouer".



4.5 - PARAMÈTRES

Dans le menu des paramètres vous pouvez :

- Modifier le temps imparti à l'utilisateur pour répondre à la question de Buddy
- Définir un nombre de questions par partie de jeu
- Choisir d'afficher ou de masquer le timer – il indique le temps qu'il reste à l'utilisateur pour répondre
- Choisir d'afficher ou de masquer la caméra à l'étape "Et toi comment tu exprimes cette émotion ?"
- Choisir d'activer ou non les mouvements de cou et de roue du robot lorsqu'il joue une émotion.

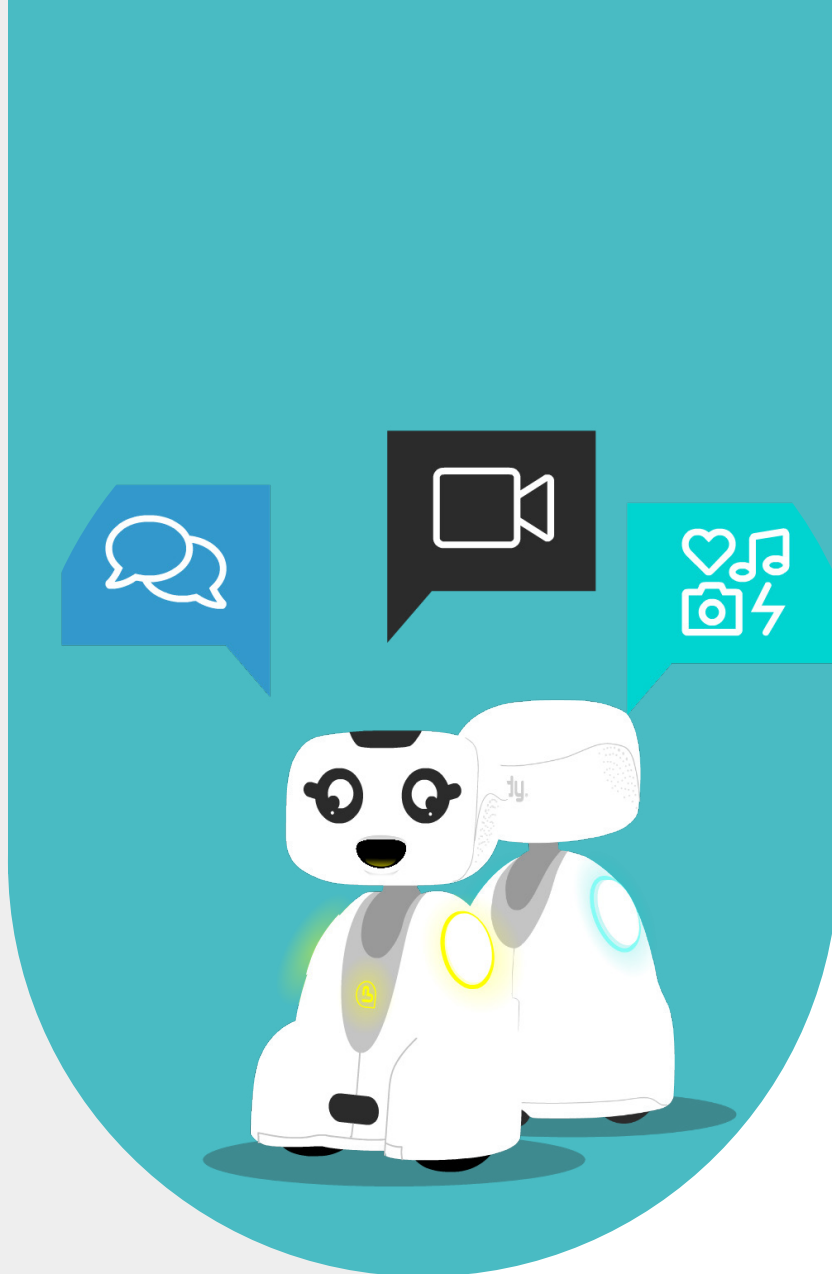


Avec la caméra activée



Avec la caméra désactivée





5 - NOUS CONTACTER



5.1 - INFORMATION DE CONTACT

Si vous souhaitez nous contacter pour plus d'informations, voici les adresses suivantes.

SUPPORT
support@bluefrogrobotics.com

Informations générales
info@bluefrogrobotics.com