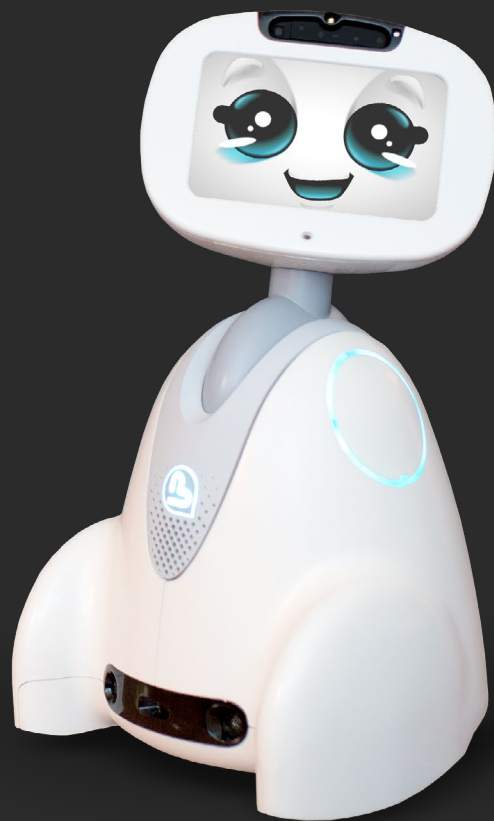


# Buddy Player

Guide Utilisateur V1.00

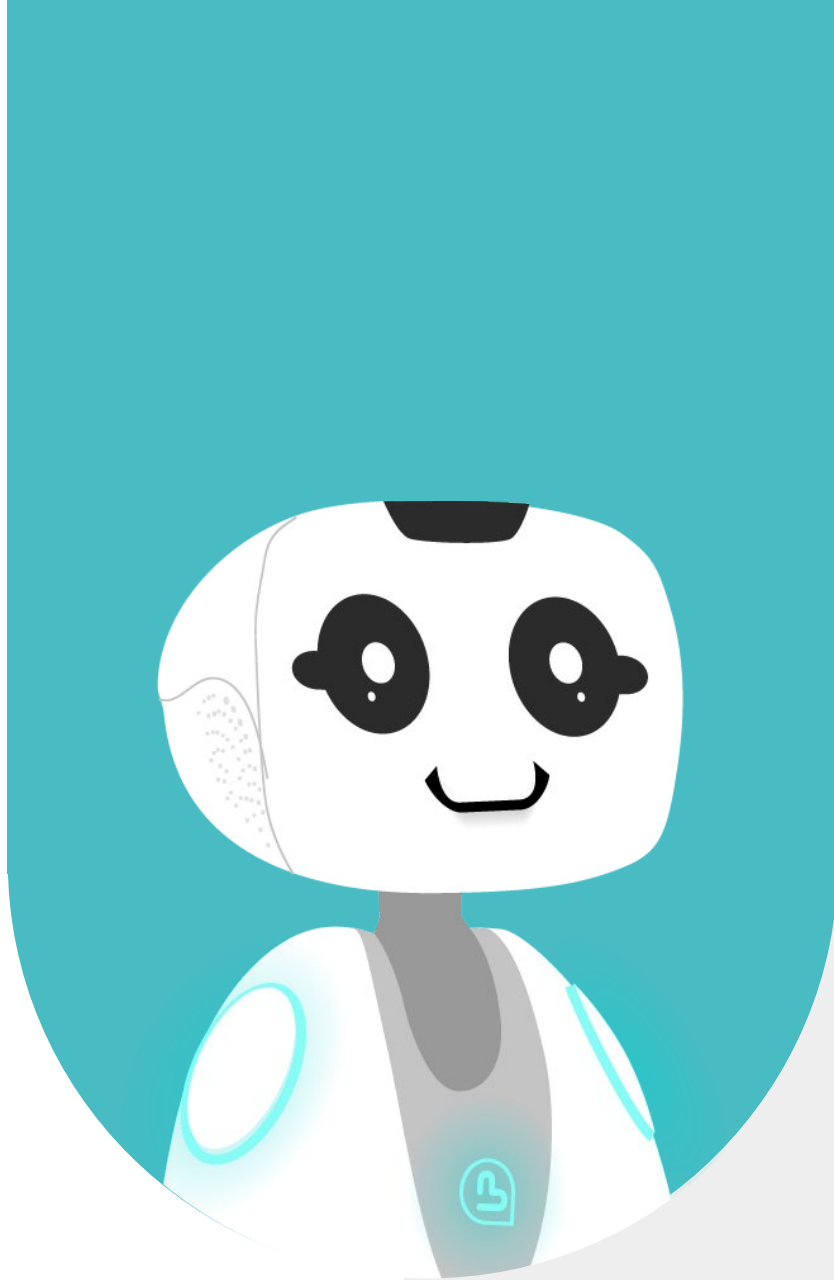


**Buddy**<sup>®</sup>  
*The Emotional Robot*



# 1 - SOMMAIRE

<b>1 - SOMMAIRE</b>	<b>2</b>
<b>2 - A PROPOS</b>	<b>4</b>
2.1 - PRÉ REQUIS	5
2.2 - FONCTIONNEMENT	5
<b>3 - ACCUEIL</b>	<b>6</b>
<b>4 - MES IMAGES</b>	<b>8</b>
4.1 - FONCTIONNALITÉS	9
4.2 - AFFICHER UNE IMAGE	10
4.3 - SÉLECTIONNER UNE IMAGE	10
4.4 - LANCER UN DIAPORAMA	11
<b>5 - MES VIDÉOS</b>	<b>12</b>
5.1 - FONCTIONNALITÉS	13
4.2 - JOUER UNE VIDÉO	14
<b>6 - MES SCÉNARIOS</b>	<b>15</b>
6.1 - FONCTIONNALITÉS	16
6.2 - JOUER UN SCÉNARIO	17
<b>7 - MES COMPORTEMENTS</b>	<b>22</b>
7.1 - FONCTIONNALITÉS	23
7.2 - JOUER UN COMPORTEMENT	24
<b>8 - MES MUSIQUES</b>	<b>25</b>
8.1 - FONCTIONNALITÉS	26
8.2 - JOUER DE LA MUSIQUE	27
<b>9 - PARAMÈTRES DE L'APPLICATION</b>	<b>28</b>
9.1 - FONCTIONNALITÉS	29
<b>10 - NOUS CONTACTER</b>	<b>30</b>
10.1 - INFORMATIONS DE CONTACT	31



## 2 - A PROPOS



## 2.1 - PRÉ REQUIS

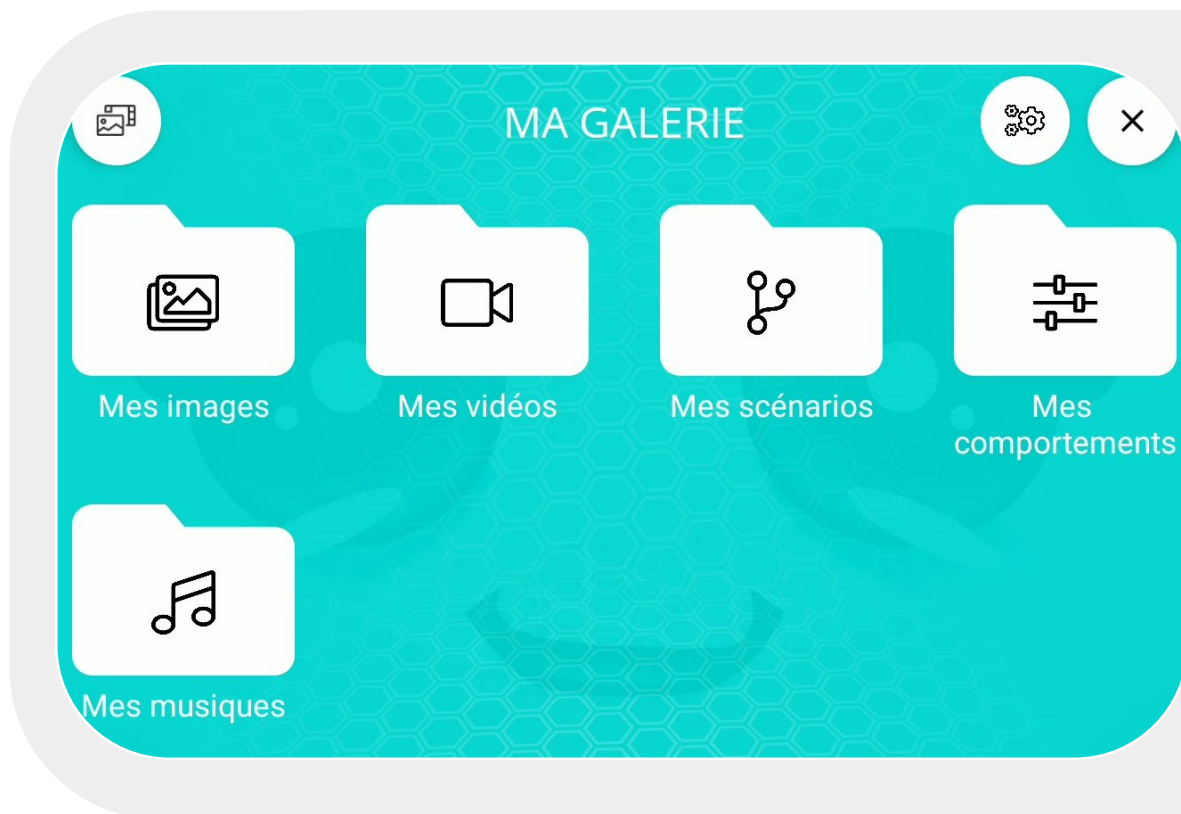
BuddyPlayer est un lecteur multimédia avec lequel vous pouvez jouer des images, des sons, des vidéos, des comportements de Buddy, et des scénarios personnalisés créés depuis l'application web Buddy Studio.

## 2.2 - FONCTIONNEMENT

Au lancement de l'application, votre galerie de contenus est affichée sous forme de dossiers. Vous pouvez jouer vos musiques, vidéos, images et scénarios pré-enregistrés sans avoir besoin d'un accès internet. Vous pouvez également créer et jouer des diaporamas ou des playlists. Pour importer des contenus sur votre lecteur multimédia, utilisez Buddy Studio.



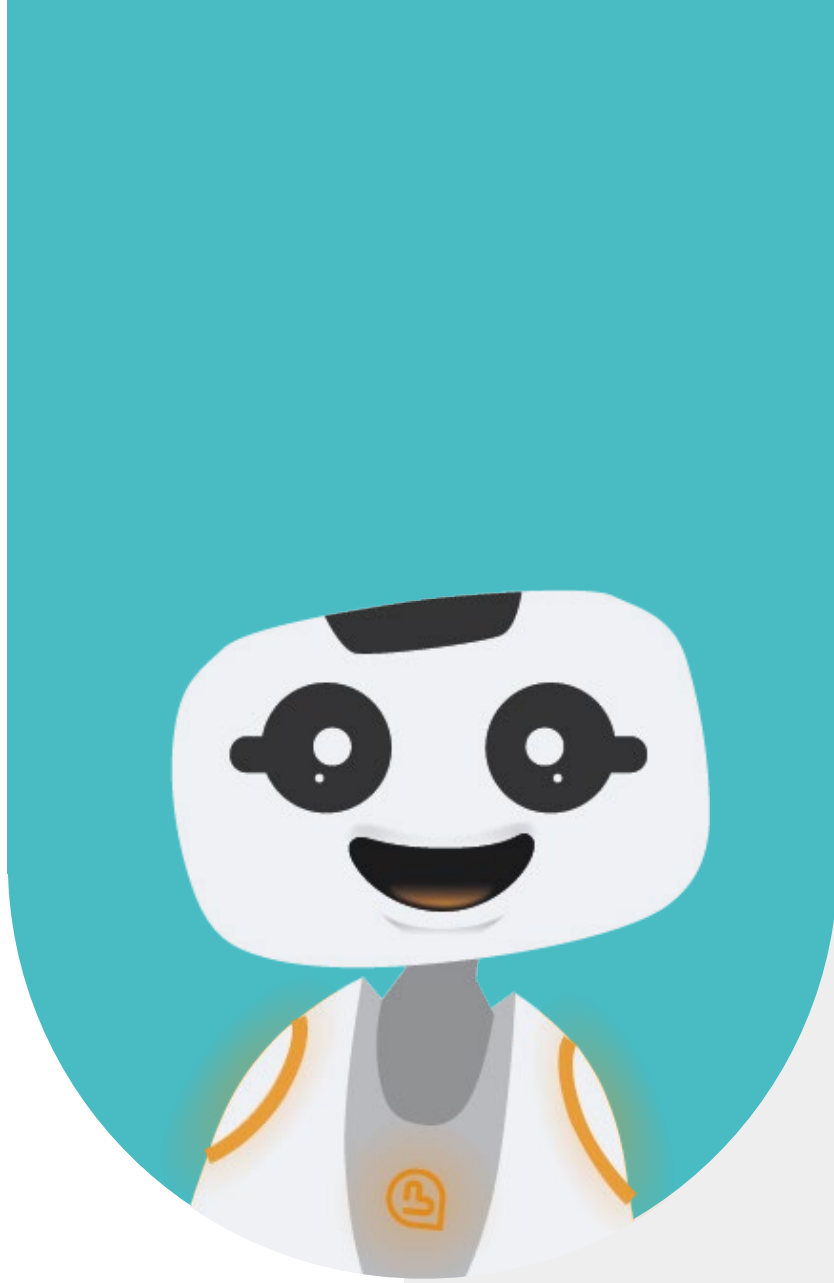
## 3 - ACCUEIL



Au lancement de l'application, la galerie de votre lecteur multimédia est affichée. 5 dossiers sont accessibles : Mes images ; Mes vidéos ; Mes scénarios ; Mes comportements ; Mes musiques. Pour ouvrir un dossier, cliquez dessus.

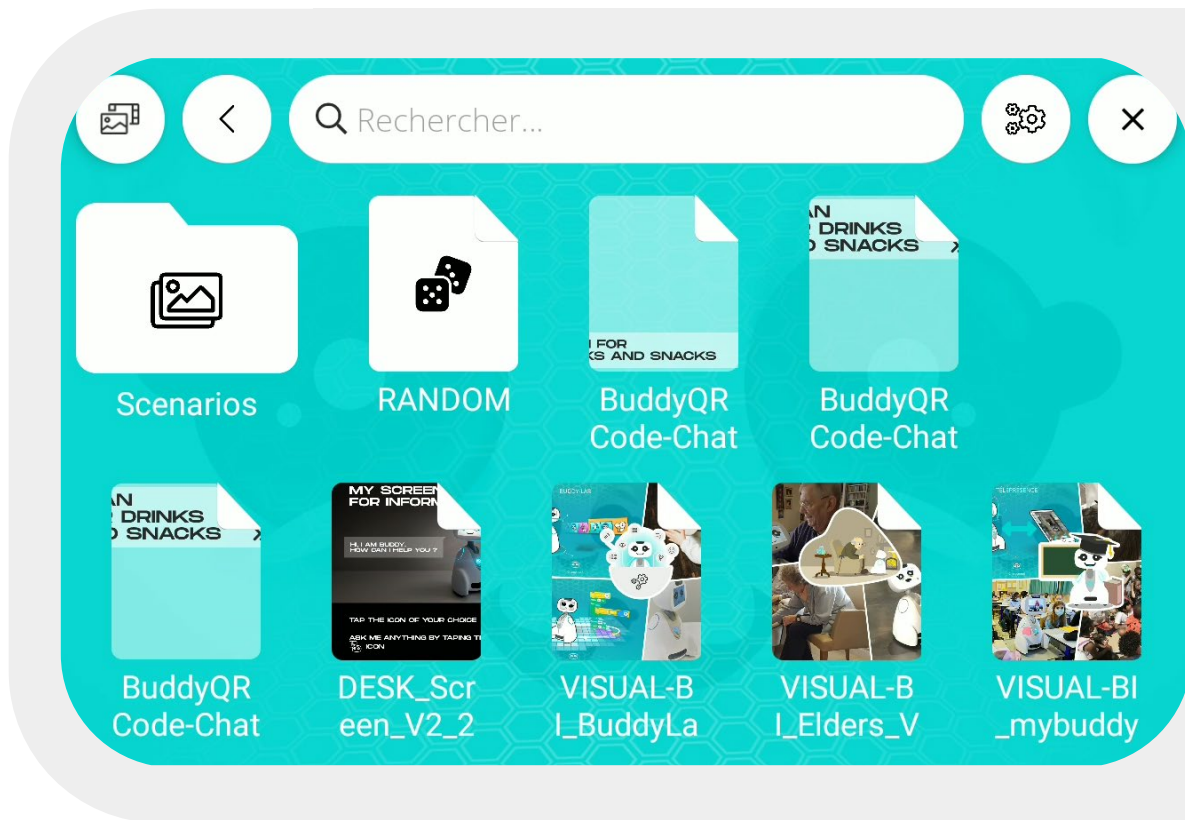
Par défaut, des contenus @BlueFrogRobotics sont enregistrés dans chaque dossier. Pour importer vos propres contenus, utilisez Buddy Studio.

Depuis cette page vous pouvez également accéder à la page des paramètres.



# 4 - MES IMAGES

## 4.1 - FONCTIONNALITÉS



En cliquant sur le dossier "Mes images", vous accédez à votre galerie d'images.

- La barre de recherche numérique vous permet de rechercher un contenu spécifique.
- Pour jouer une image, cliquez une fois dessus.
- Pour sélectionner une image, cliquez longtemps dessus.
- Pour jouer une image de manière aléatoire, cliquez sur le bouton "random"
- Pour éditer le nom d'un fichier, cliquez sur son nom.
- Pour visualiser les images importées depuis un scénario, cliquez sur le bouton "scénarios"
  - Les noms des images enregistrées dans un scénario ne peuvent pas être modifiés.

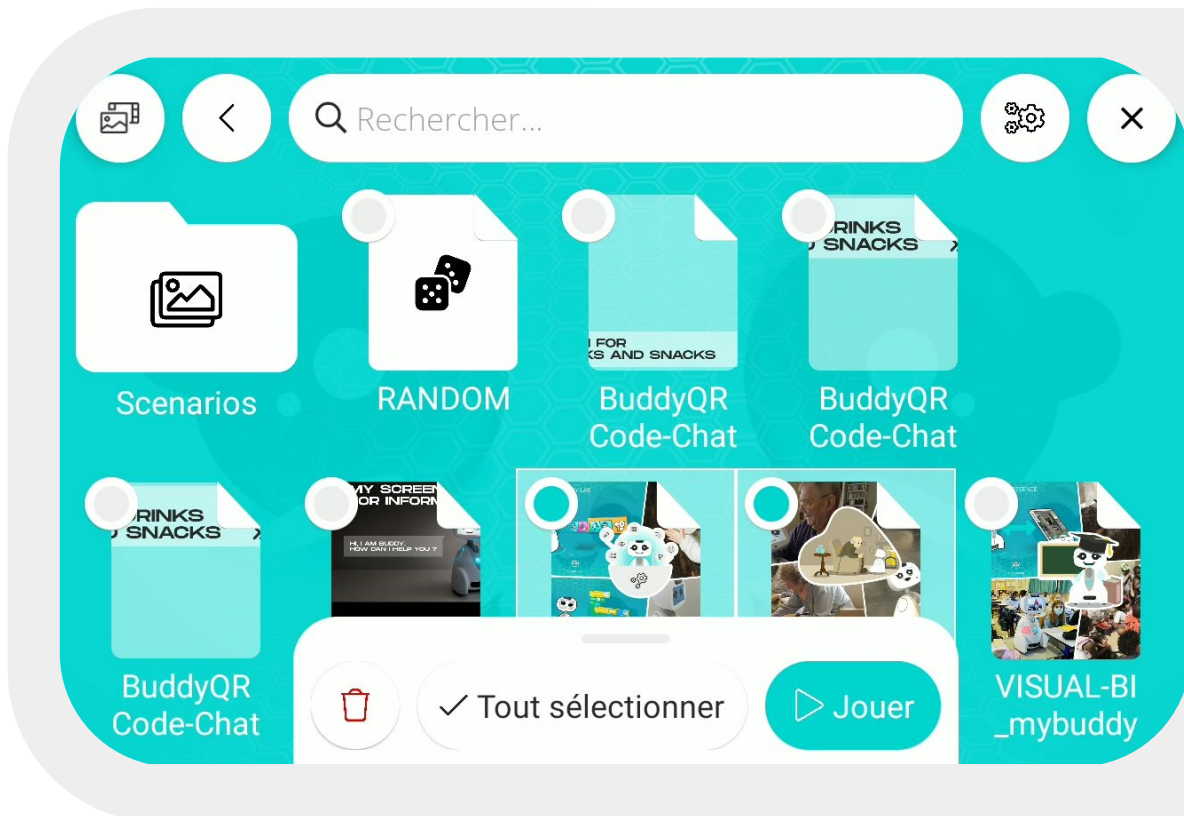
## 4.2 - AFFICHER UNE IMAGE



- L'image s'étend sur toute la surface de l'écran du robot
- L'image reste affichée indéfiniment
- Pour afficher les boutons de l'application, et revenir à la galerie, cliquez sur l'image
  - Pour revenir à la galerie, cliquez sur le bouton "retour"

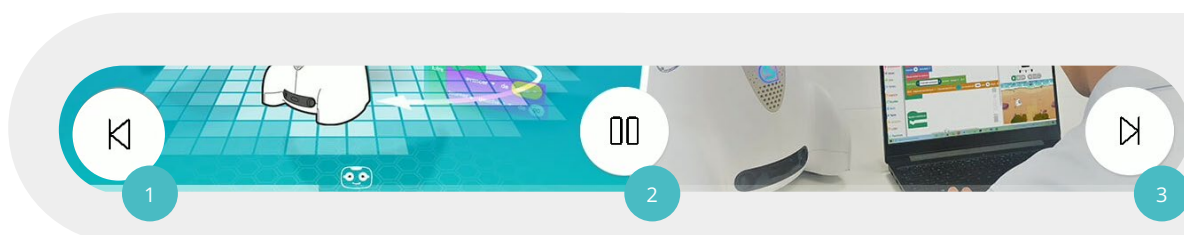
## 4.3 - SÉLECTIONNER UNE IMAGE

- Pour sélectionner une image cliquez longtemps dessus
- Vous pouvez sélectionner autant d'images que vous le souhaitez
- Une fois que vous avez sélectionné une ou plusieurs images, vous pouvez :
  - Supprimer la sélection
  - Lancer un diaporama
- Pour annuler la sélection cliquez sur n'importe quelle zone de l'écran

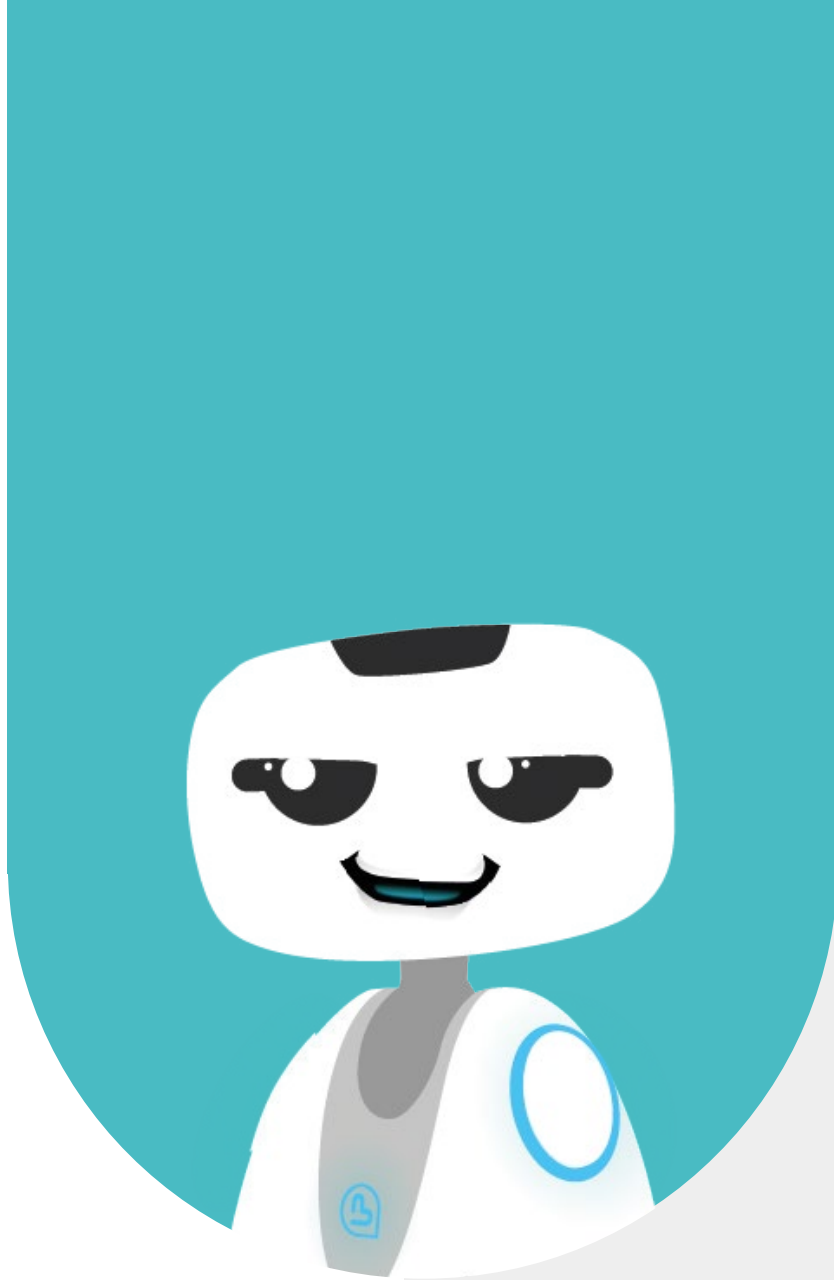


## 4.4 - LANCER UN DIAPORAMA

- Le temps d'affichage d'une image dans un diaporama peut être défini dans les paramètres
- Les images s'étendent sur toute la surface de l'écran du robot
  - Pour afficher les boutons de l'interface, cliquez sur l'écran

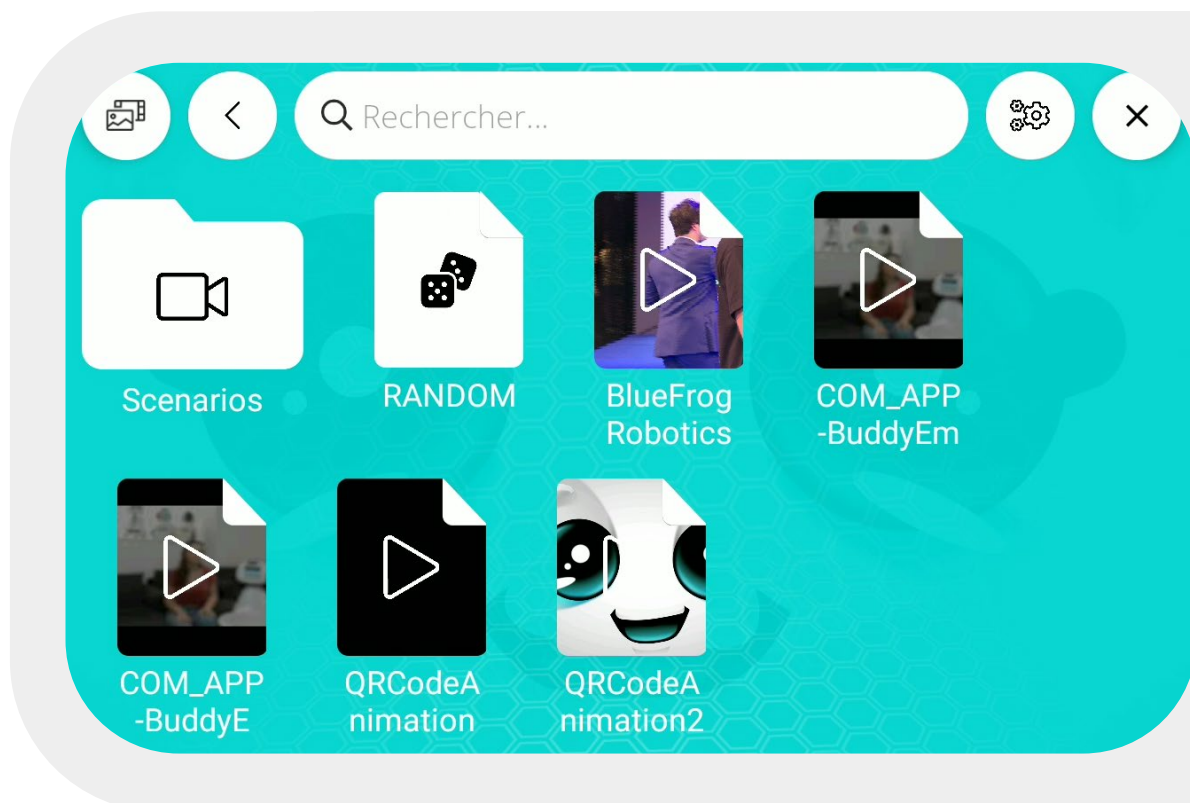


- 1 Retour en arrière
- 2 Pause
- 3 Image suivante



# 5 - MES VIDÉOS

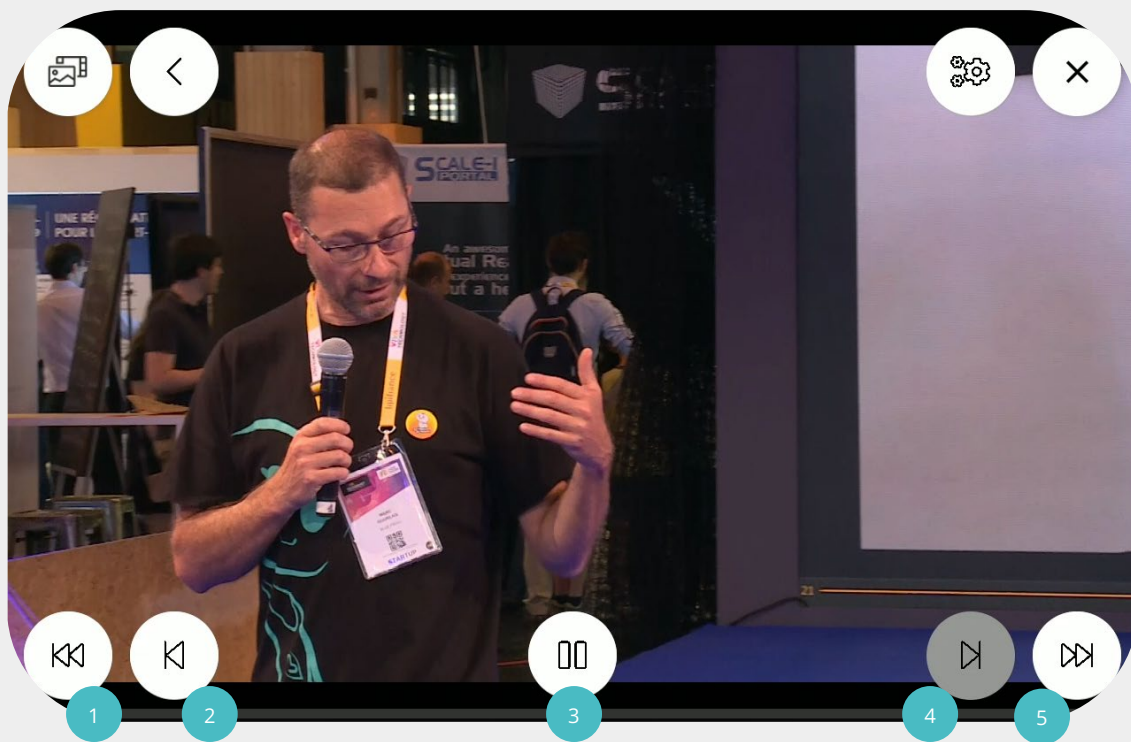
## 5.1 - FONCTIONNALITÉS



En cliquant sur le dossier "Mes vidéos", vous accédez à votre galerie de vidéos.

- La barre de recherche numérique vous permet de rechercher un contenu spécifique.
- Pour jouer une vidéo, cliquez une fois dessus.
- Pour sélectionner une vidéo, cliquez longtemps dessus - voir "Sélectionner une image"
- Pour jouer une vidéo de manière aléatoire, cliquez sur le bouton "random"
- Pour éditer le nom d'un fichier, cliquez sur son nom.
- Pour visualiser les vidéos importées depuis un scénario, cliquez sur le bouton "scénarios"
  - Les noms des vidéos enregistrées dans un scénario ne peuvent pas être modifiés.

## 4.2 - JOUER UNE VIDÉO



- La vidéo s'étend sur toute la surface de l'écran du robot
- A la fin de la vidéo, la vidéo s'arrête mais elle reste affichée sur l'écran indéfiniment
- Pour afficher les boutons de l'application, et revenir à la galerie, cliquez sur l'image
  - Pour revenir à la galerie, cliquez sur le bouton "retour"
- Pour augmenter le son d'une vidéo, augmentez le son de votre robot depuis les paramètres de BuddyCore

1 Retour rapide

2 Chapitre précédent

3 Pause

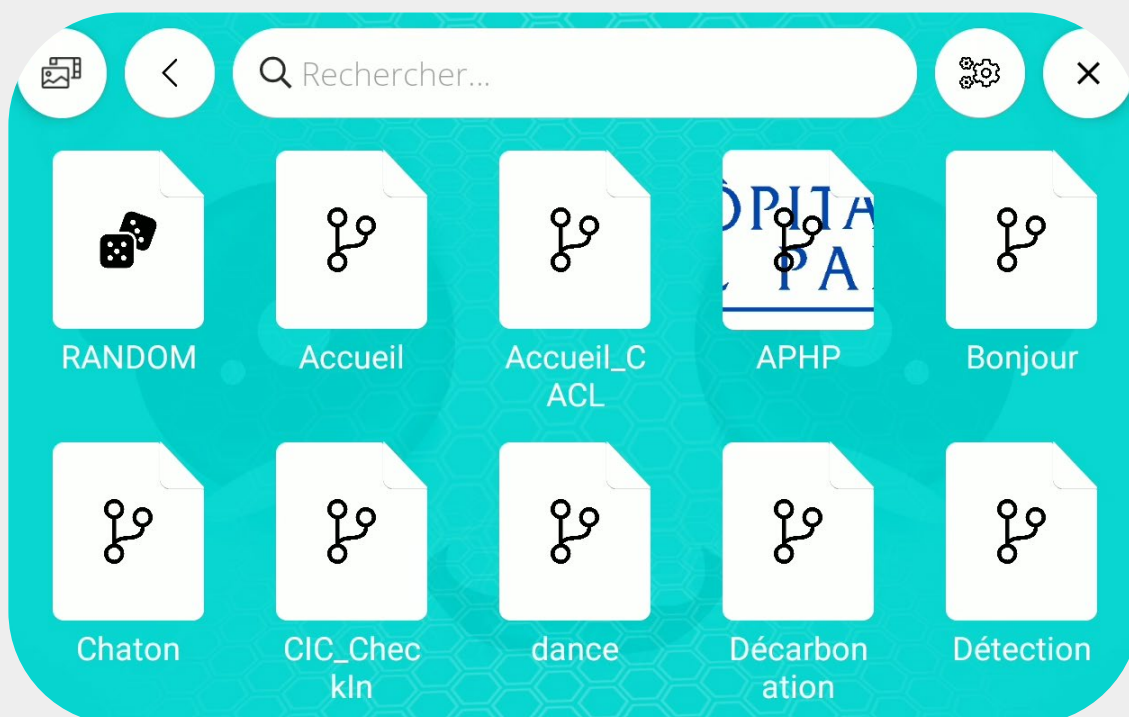
1 Chapitre suivante

2 Avance rapide



# 6 - MES SCÉNARIOS

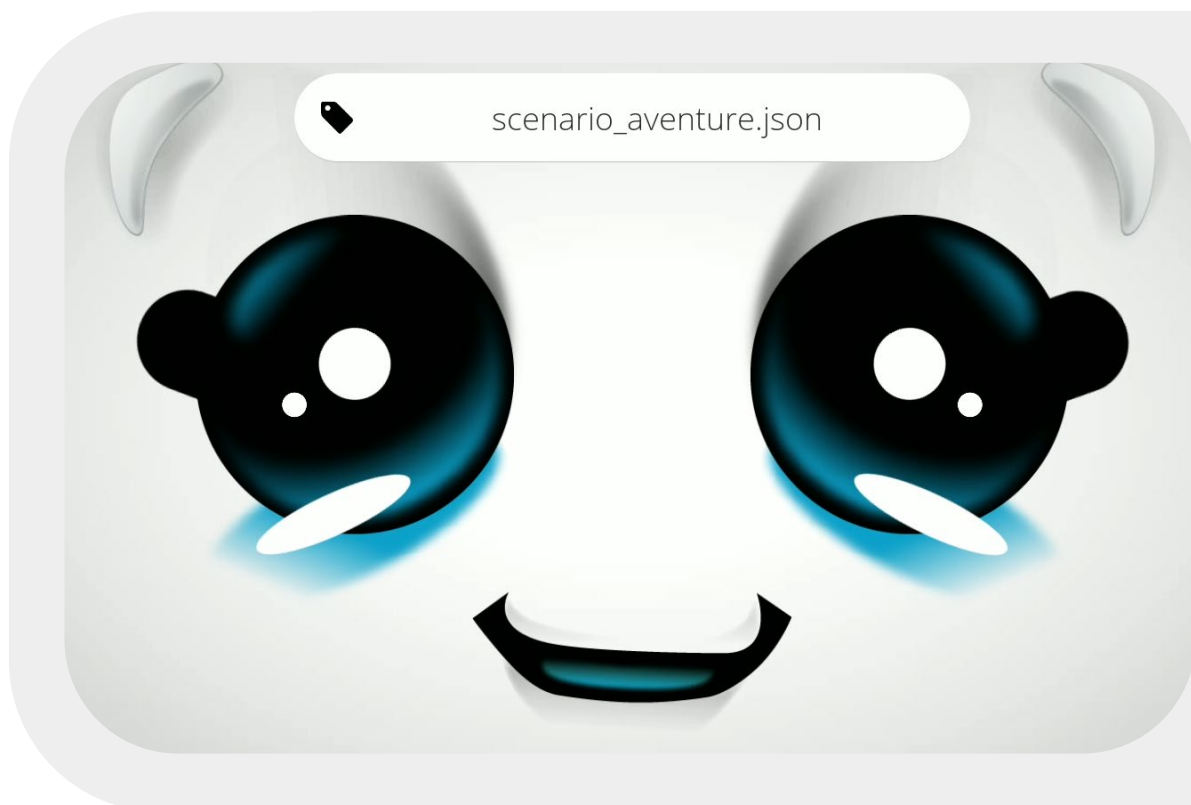
## 6.1 - FONCTIONNALITÉS



En cliquant sur le dossier "Mes scénarios", vous accédez à votre galerie de scénarios.

- La barre de recherche numérique vous permet de rechercher un contenu spécifique.
- Pour jouer un scénario, cliquez une fois dessus.
- Pour sélectionner un scénario, cliquez longtemps dessus - voir "Sélectionner une image"
- Pour jouer un scénario de manière aléatoire, cliquez sur le bouton "random"
- Pour éditer le nom d'un scénario, cliquez sur son nom.

## 6.2 - JOUER UN SCÉNARIO



Vous avez créé un scénario sur Buddy Player et vous souhaitez maintenant le jouer sur votre robot. Tous les éléments que vous avez paramétrés depuis votre éditeur en ligne sont présents dans votre scénario.

Si vous pensez que votre scénario n'est pas joué correctement, vérifiez d'abord la structure de votre scénario sur Buddy Studio.

Au lancement de votre scénario, son nom est affiché en haut de l'écran.

Pour afficher les boutons de l'interface et naviguer dans votre scénario, cliquez sur l'écran du robot et utilisez les flèches pour avancer, revenir en arrière ou mettre sur pause.

### Lancer une application

Si vous avez intégré cette fonctionnalité à votre scénario, l'application de votre choix est lancée à un moment choisi dans votre scénario.

## Texte à dire

Buddy verbalise le texte que vous avez renseigné dans votre scénario.

## Question

Les questions et les réponses que vous avez paramétrées depuis Buddy Studio sont affichées sous ce format sur votre lecteur multimédia.

Les réponses oui/non suggérées par défaut par Buddy Studio sont affichées en couleur. Les réponses personnalisées sont affichées sur fond blanc.

Astuce : par défaut un bloc Question n'affiche que du texte, si vous souhaitez que Buddy verbalise la question vous devez créer un bloc complexe et y associer une brique Texte.



## Image simple

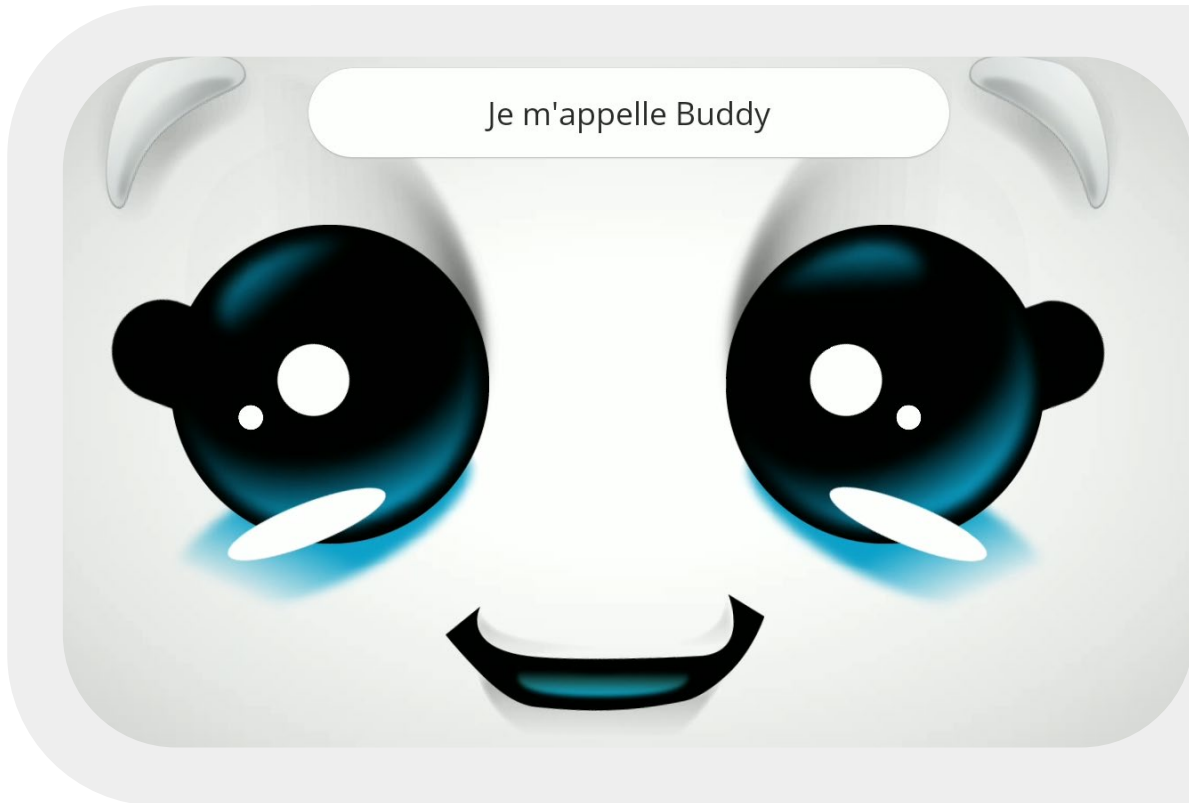
Une image est affichée sur l'écran du robot.

Si vos images ne s'affichent pas correctement, vérifiez la durée d'affichage paramétrée dans Buddy Studio.

## Information

Les textes que vous avez renseignés dans la brique Information s'affichent sous ce format sur votre robot.

Si vos textes ne s'affichent pas correctement, vérifiez la durée d'affichage paramétrée dans Buddy Studio



## Vidéo simple

Une vidéo est jouée sur l'écran du robot.

## Audio simple

Un son est joué sur les haut-parleurs du robot.

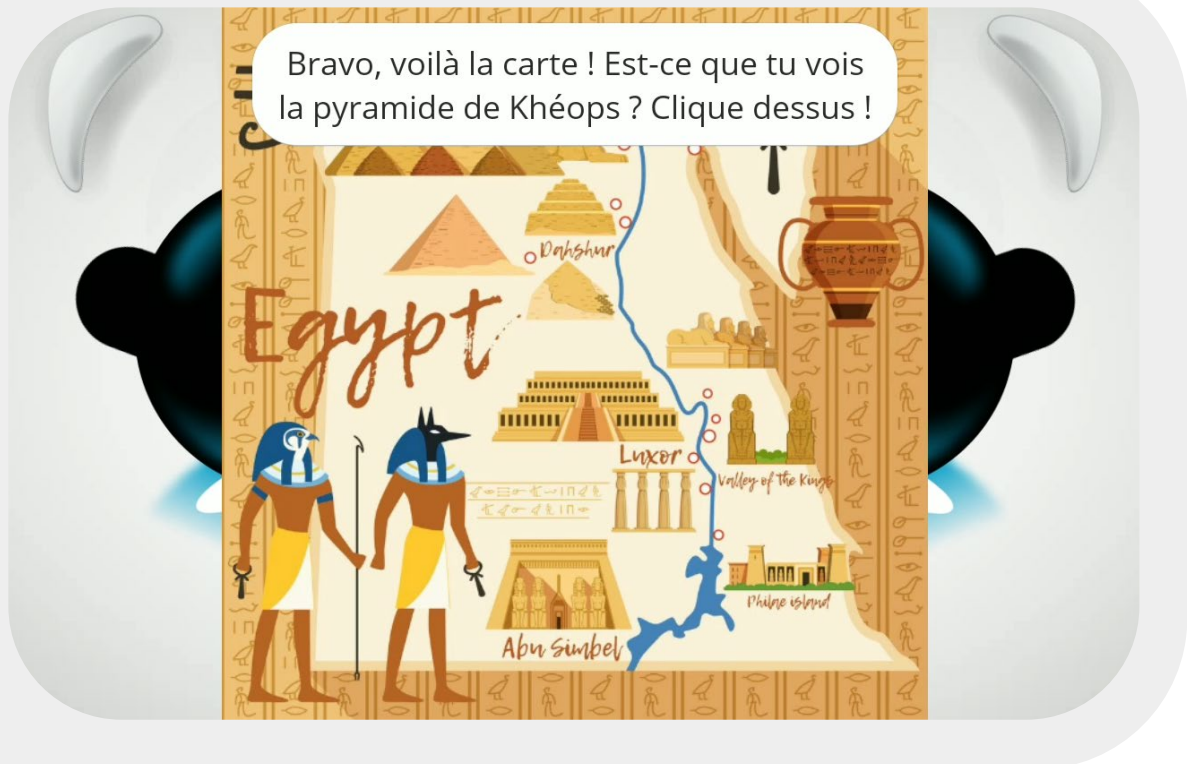
## Comportement simple

Buddy joue un comportement en utilisant ses moteurs du cou et des roues.

## Image interactive

Une image interactive est affichée sur l'écran du robot.

Ici, un png transparent est superposé à la pyramide pour définir une zone cliquable sans dénaturer l'image de fond. La zone recouverte par le png transparent est donc cliquable.



## Expression faciale

Buddy joue l'émotion et les événements relatifs paramétrés dans Buddy Studio.



## Email

Le texte renseigné dans la catégorie "texte à prononcer" est verbalisé et l'icône d'envoi de mail ci-dessus est affichée par défaut au moment de l'envoi du mail.

## SMS

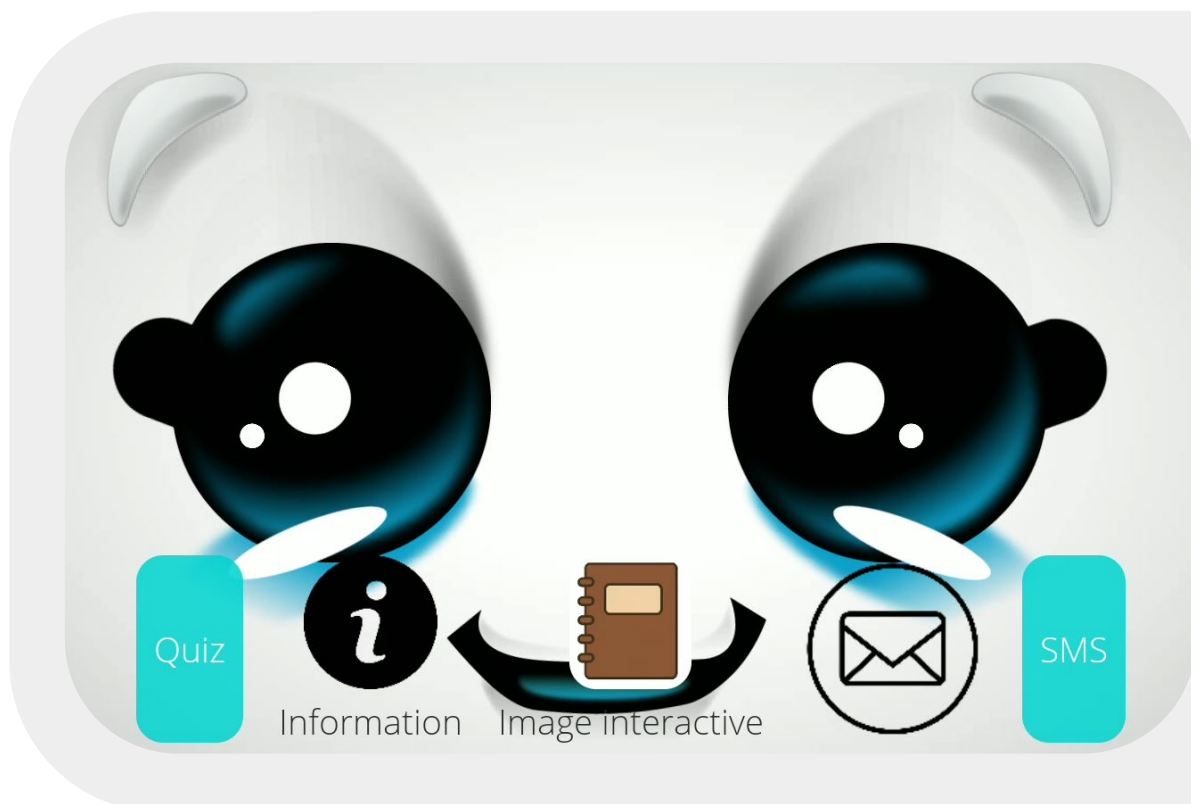
Le texte renseigné dans la catégorie "texte à prononcer" est verbalisé et l'icône d'envoi de sms ci-dessus est affichée par défaut au moment de l'envoi du sms.



## Menu interactif

Votre menu interactif peut afficher 4 formes de boutons différentes :

- Texte : vous avez simplement nommé les boutons de votre menu. Le texte est affiché en blanc sur un fond bleu
- PNG transparent + texte : vous avez renseigné un texte et une image cliquable au format PNG transparent. Votre image n'a donc pas de contour et le texte est bien affiché en dessous de l'image
- JPEG + Texte : Vous avez renseigné un texte et une image cliquable au format JPEG. Votre image a donc un contour blanc pour épouser la forme du bouton et le texte est bien affiché en dessous de l'image.
- Image sans texte : vous avez uniquement téléchargé une image pour créer une icône pour votre bouton.

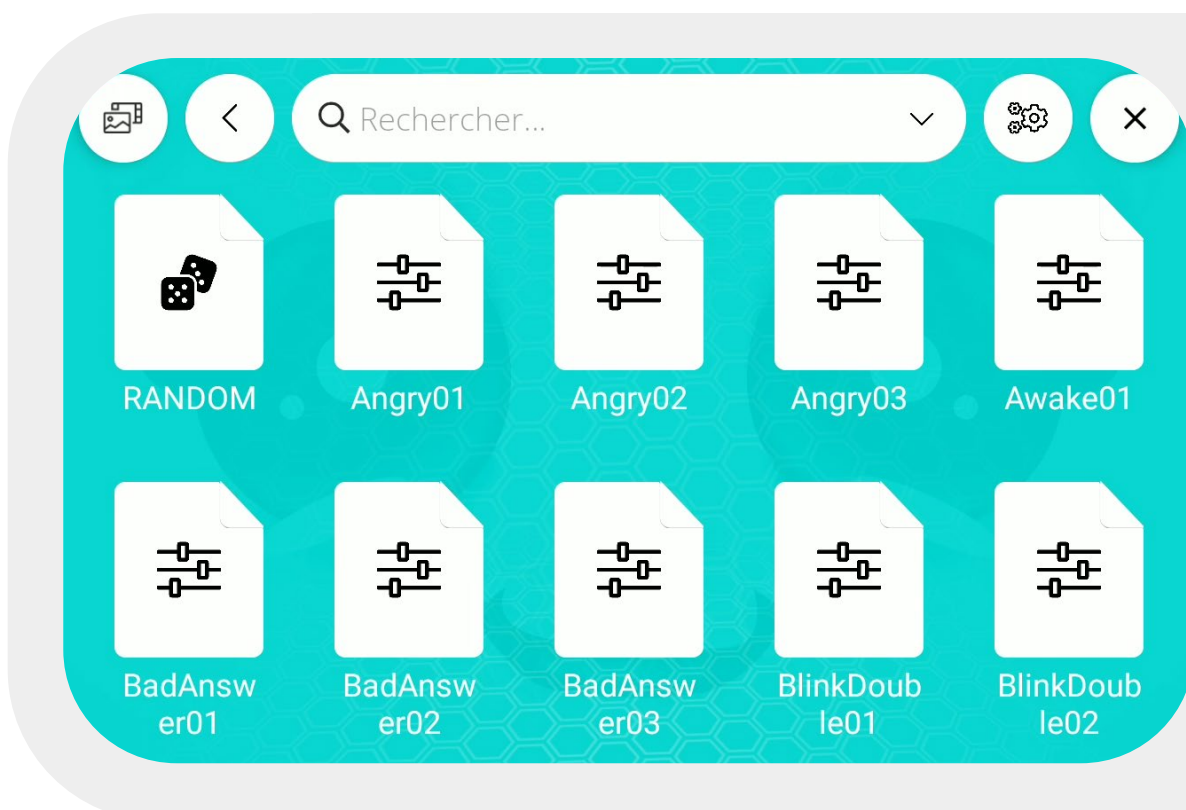
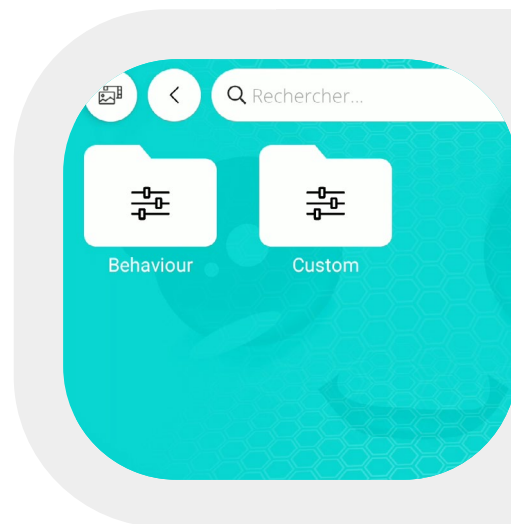




# 7 - MES COMPORTEMENTS

## 7.1 - FONCTIONNALITÉS

- En cliquant sur le dossier “Mes comportements”, vous accédez à la galerie des comportements de Buddy
- Sélectionnez un dossier : behavior ou custom
  - Le dossier behavior correspond aux comportements standards de Buddy, créés par Blue Frog Robotics.

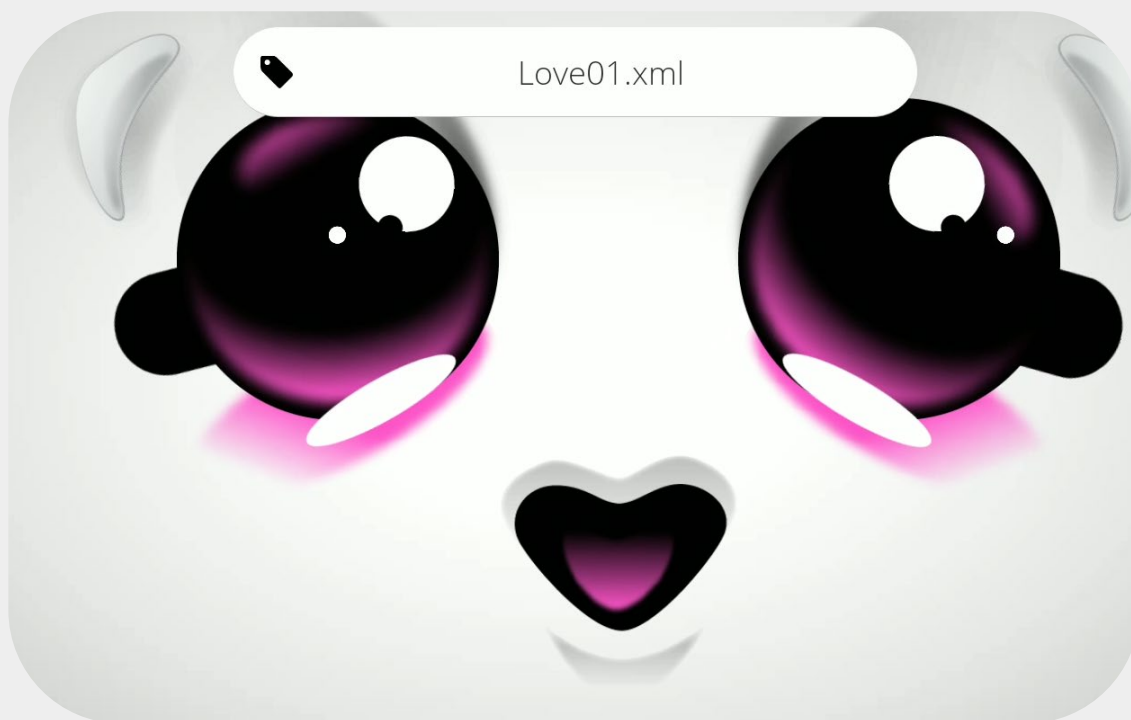


- La barre de recherche numérique vous permet de rechercher un comportement spécifique.
- Pour jouer un comportement, cliquez une fois dessus.
- Pour sélectionner un comportement, cliquez longtemps dessus – voir “Sélectionner une image”
- Pour jouer un comportement de manière aléatoire, cliquez sur le bouton “random”
- Pour éditer le nom d'un fichier, cliquez sur son nom.

## 7.2 - JOUER UN COMPORTEMENT

Le nom du comportement est affiché quelques secondes puis il disparaît

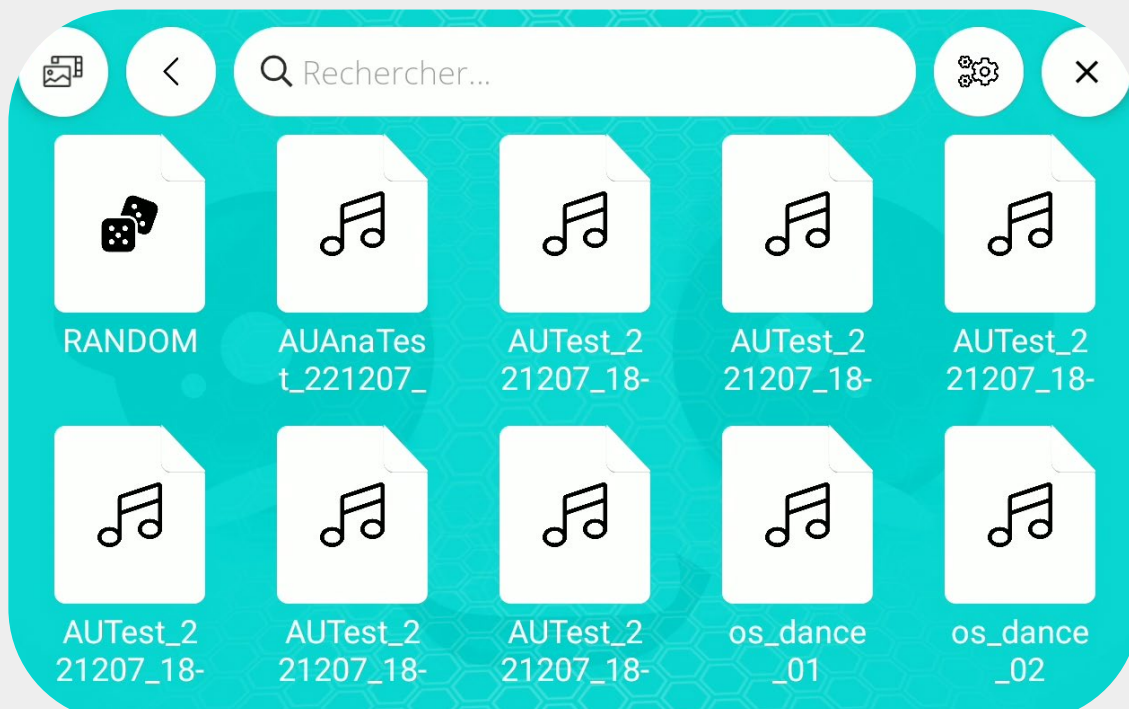
Buddy joue un comportement en utilisant ses moteurs du cou et des roues. Une émotion, et un évènement facial peuvent y être associé.





# 8 - MES MUSIQUES

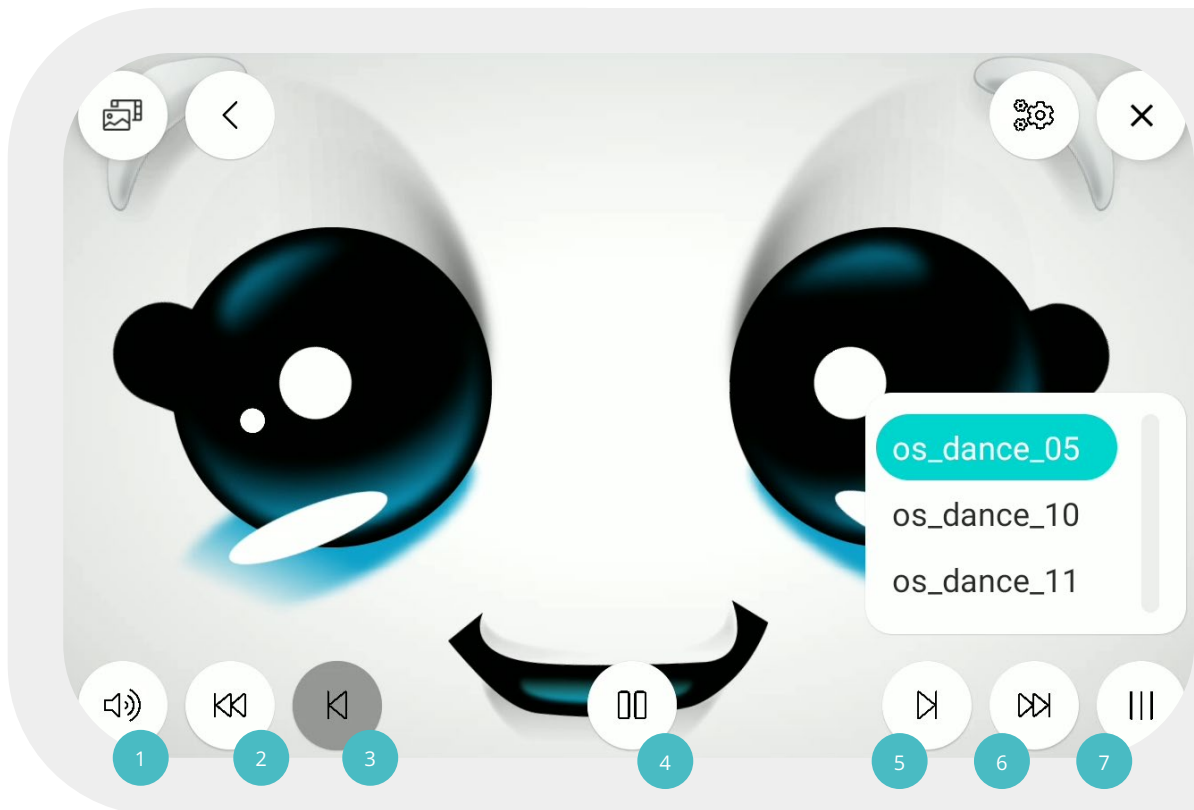
## 8.1 - FONCTIONNALITÉS



En cliquant sur le dossier "Mes images", vous accédez à votre galerie d'images.

- La barre de recherche numérique vous permet de rechercher un contenu spécifique.
- Pour jouer une musique, cliquez une fois dessus.
- Pour sélectionner une musique, cliquez longtemps dessus – voir "sélectionner une image"
  - En sélectionnant plusieurs sons vous pouvez créer une playlist
- Pour jouer une musique de manière aléatoire, cliquez sur le bouton "random"
- Pour éditer le nom d'un fichier, cliquez sur son nom.

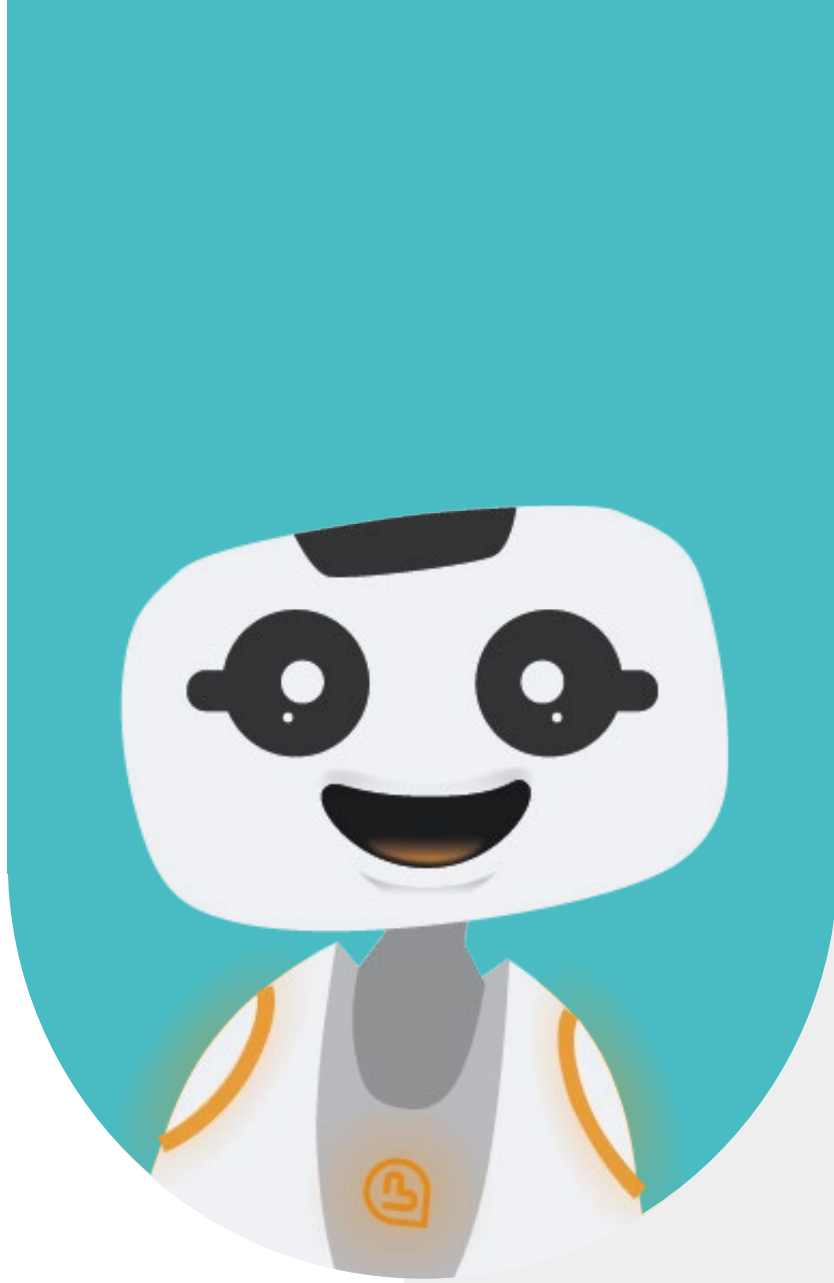
## 8.2 - JOUER DE LA MUSIQUE



- Si une musique est jouée, le visage de Buddy est affiché en arrière-plan
- A la fin de la musique, la musique s'arrête mais le lecteur reste branché sur l'interface de la musique indéfiniment
- Pour afficher les boutons de l'application, et revenir à la galerie, cliquez sur l'écran
  - Pour revenir à la galerie, cliquez sur le bouton "retour"
- Si vous avez créé une playlist, la liste des musiques sélectionnées se trouve à droite de l'écran
- Si vous jouez une musique seule, tous les boutons ne sont pas affichés sur l'interface, uniquement ceux qui sont utiles au lecteur pour jouer une musique.

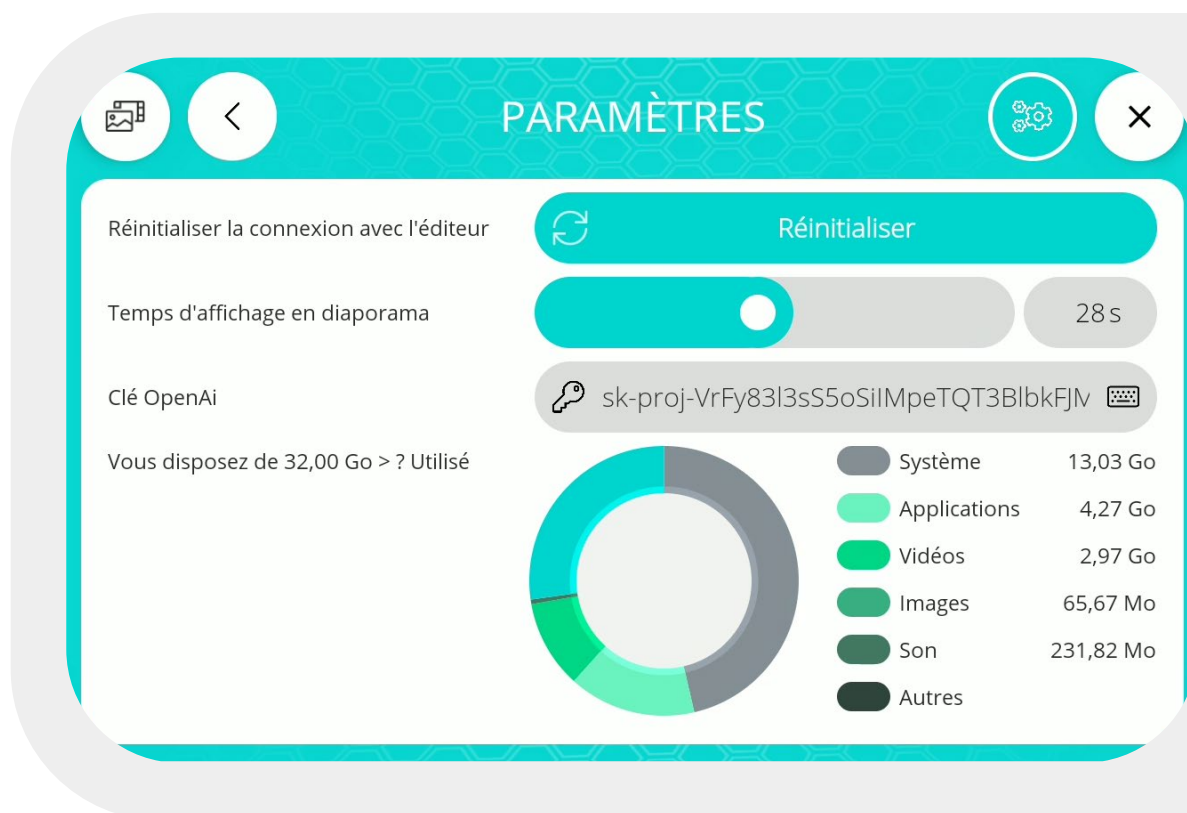
- 1 Volume sonore
- 2 Retour rapide
- 3 Piste précédente
- 4 Pause

- 5 Piste suivante
- 6 Avance rapide
- 7 Afficher/Masquer la playlist



# 9 - PARAMÈTRES DE L'APPLICATION

## 9.1 - FONCTIONNALITÉS



- Si votre robot n'apparaît pas sur la page d'envoi de contenus de Buddy Studio, cliquez sur le bouton "réinitialiser"
- Pour modifier le temps d'affichage des images dans un diaporama (en secondes), utilisez le curseur "temps d'affichage en diaporama"
- Pour utiliser la commande vocale dans Buddy Player, renseignez votre clef OpenAI
  - Si une clef est déjà renseignée ne la modifiez pas
- Consulter l'état de l'espace de stockage de votre application



# 10 - NOUS CONTACTER



## 10.1 - INFORMATIONS DE CONTACT

Si vous souhaitez nous contacter pour plus d'informations, référez-vous aux adresses suivantes.

SUPPORT  
[service-client@buddytherobot.com](mailto:service-client@buddytherobot.com)

Informations générales  
[info@bluefrogrobotics.com](mailto:info@bluefrogrobotics.com)