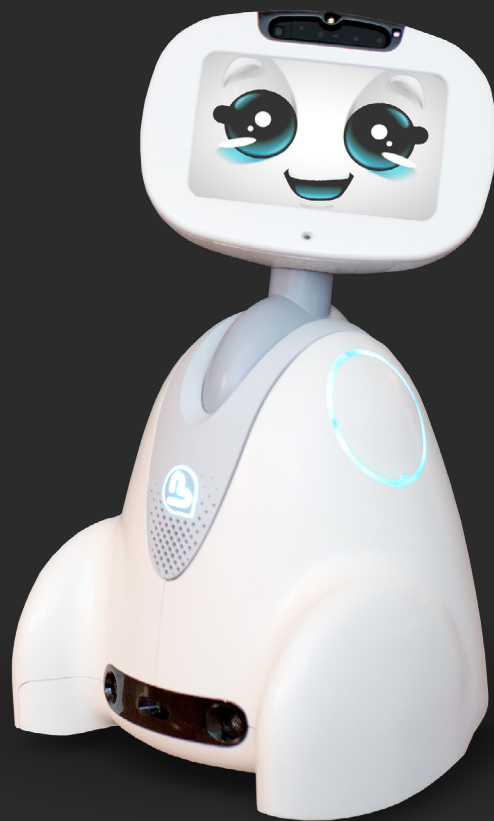
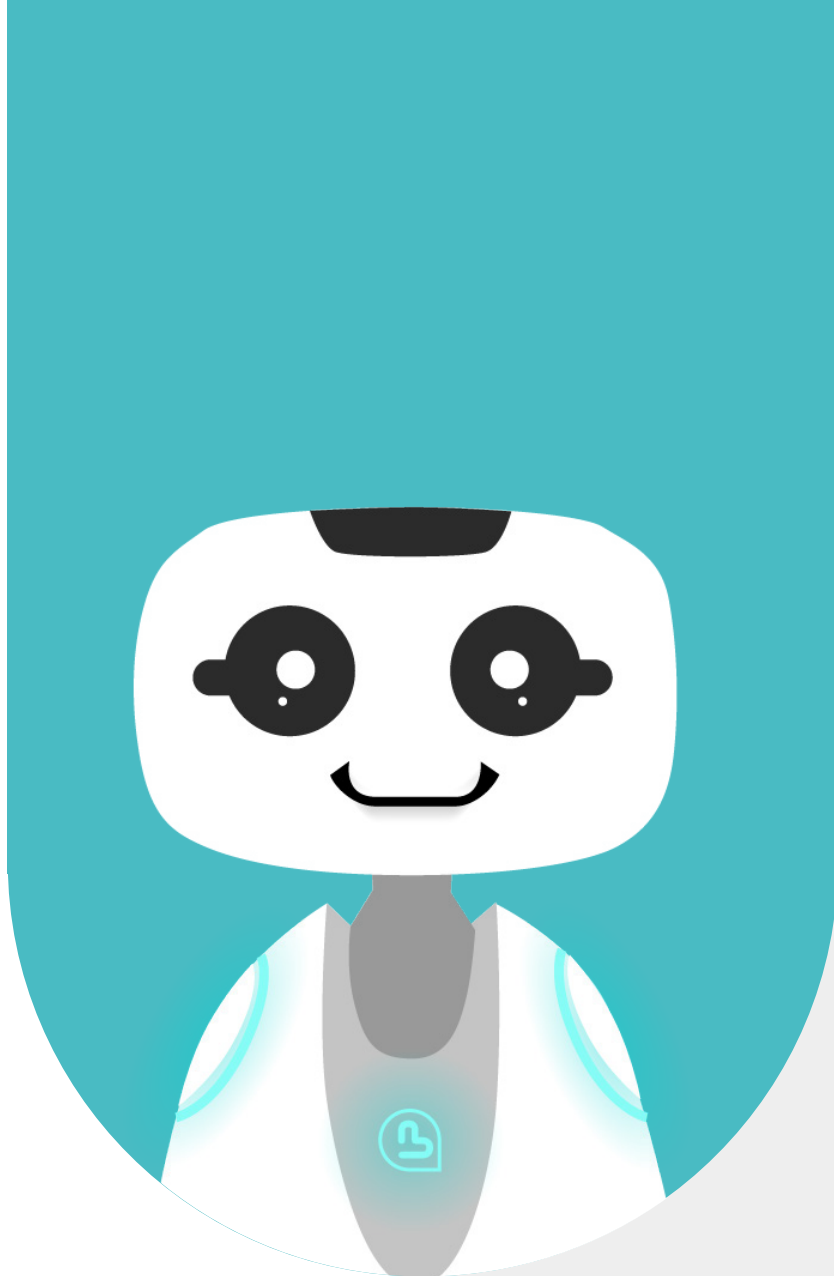


# Parle & Carte

Guide Utilisateur V1.00

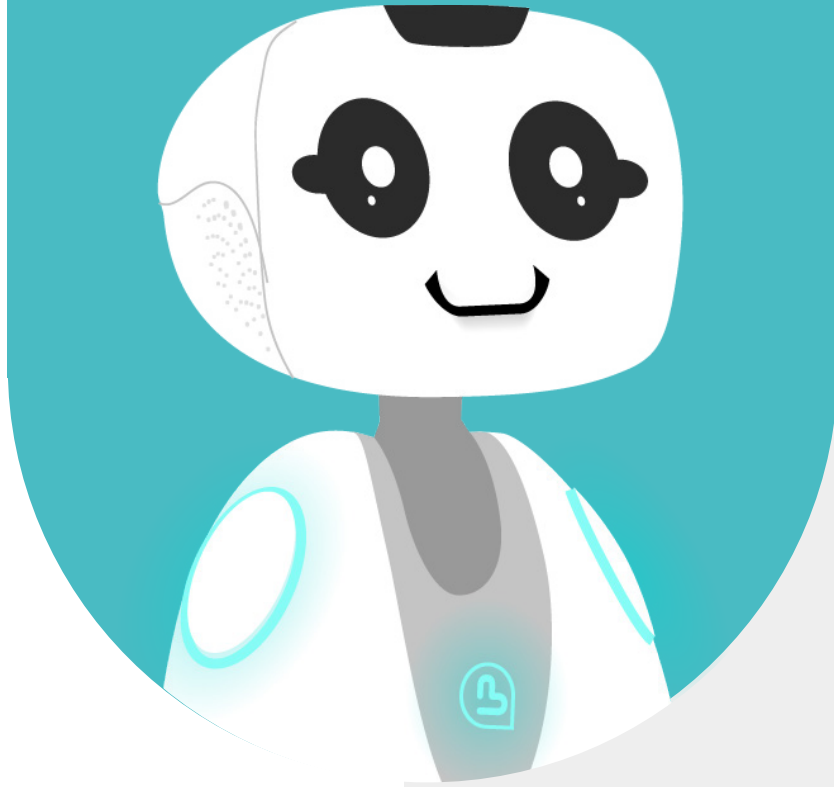


**Buddy**<sup>®</sup>  
*The Emotional Robot*



# 1 - SOMMAIRE

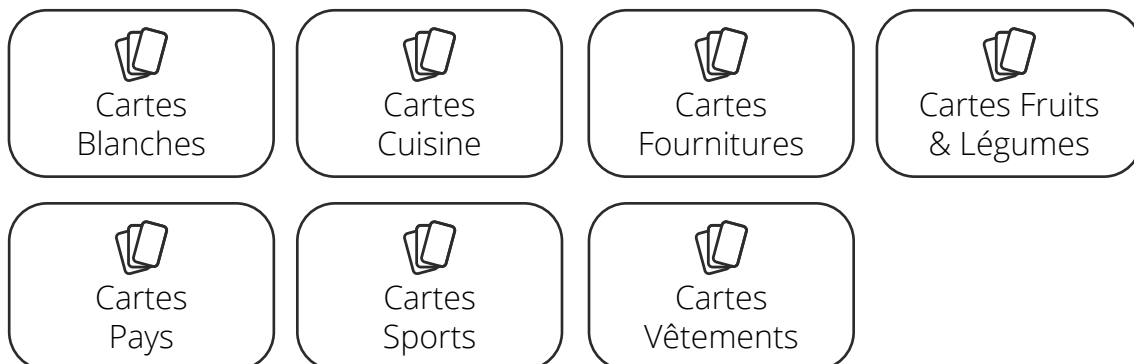
<b>1 - SOMMAIRE</b>	<b>2</b>
<b>2 - A PROPOS</b>	<b>4</b>
2.1 - PRÉREQUIS	5
2.2 - FONCTIONNEMENT	5
2.3 - EXEMPLE DE CAS D'USAGE	5
<b>3 - MENU PRINCIPAL</b>	<b>6</b>
3.1 - FONCTIONALITÉS	7
<b>4 - EDITER DES MOTS</b>	<b>8</b>
4.1 - MODE PROTECTION DE CONTENU ACTIVÉ	9
4.2 - MES CARTES	9
4.3 - CRÉER UNE NOUVELLE CARTE	11
4.4 - EDITER UNE CARTE	11
4.5 - MES CATÉGORIES	12
4.6 - EDITER UNE CATÉGORIE	12
<b>5 - JOUER</b>	<b>13</b>
<b>6 - PARAMÈTRES</b>	<b>16</b>
6.1 - FONCTIONALITÉS	17
<b>7 - NOUS CONTACTER</b>	<b>18</b>
7.1 - INFORMATIONS DE CONTACT	19



## 2 - A PROPOS

## 2.1 - PRÉREQUIS

Avant de commencer, munissez-vous de votre jeu de cartes. Si vous ne les avez pas achetées, vous pouvez les télécharger ici:



Cette application est un outil pédagogique à destination de personnes ayant des difficultés de langage. Elle a pour objectif d'aider les utilisateurs non verbaux à verbaliser, notamment à l'aide de pictogrammes personnalisés.

## 2.2 - FONCTIONNEMENT

L'utilisateur associe à chacune de ses cartes des valeurs (mots ; courtes phrases). Sur chaque carte se trouve un marqueur. Après une phase d'apprentissage, Buddy peut reconnaître les valeurs associées à chaque carte grâce aux marqueurs. Pour personnaliser ses cartes, l'utilisateur colle ou dessine dessus des pictogrammes qui correspondent aux valeurs. L'utilisateur peut ainsi montrer des cartes au robot qui les reconnaît et les verbalise. Le robot peut ainsi prendre la main sur des exercices d'encodages basiques (ex : « répète après moi : « j'ai soif ».) et apprendre à l'utilisateur à reconnaître et à verbaliser le nom des pictogrammes qu'il utilise habituellement.

Avertissement : l'interface d'édition de cartes est similaire à l'application Carte Blanche [ajouter un lien vers l'app ?], mais les bases de données des deux applications sont indépendantes. Si vous créez des contenus dans Carte Blanche, ils ne seront pas disponibles dans Parle&Cartes, et vice versa.

## 2.3 - EXEMPLE DE CAS D'USAGE

Pour communiquer, ou s'exercer à la verbalisation, l'utilisateur choisit une carte et la montre à Buddy. Buddy reconnaît la carte et la verbalise. Puis, Buddy demande à l'utilisateur de répéter après lui le nom du contenu identifié. Le robot est capable de détecter le niveau d'articulation de l'utilisateur et son volume sonore. Une fois la phase d'apprentissage terminée (nombre de répétitions atteint), Buddy incite l'utilisateur à aller voir une personne et à lui dire le mot qu'il a appris.

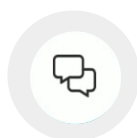
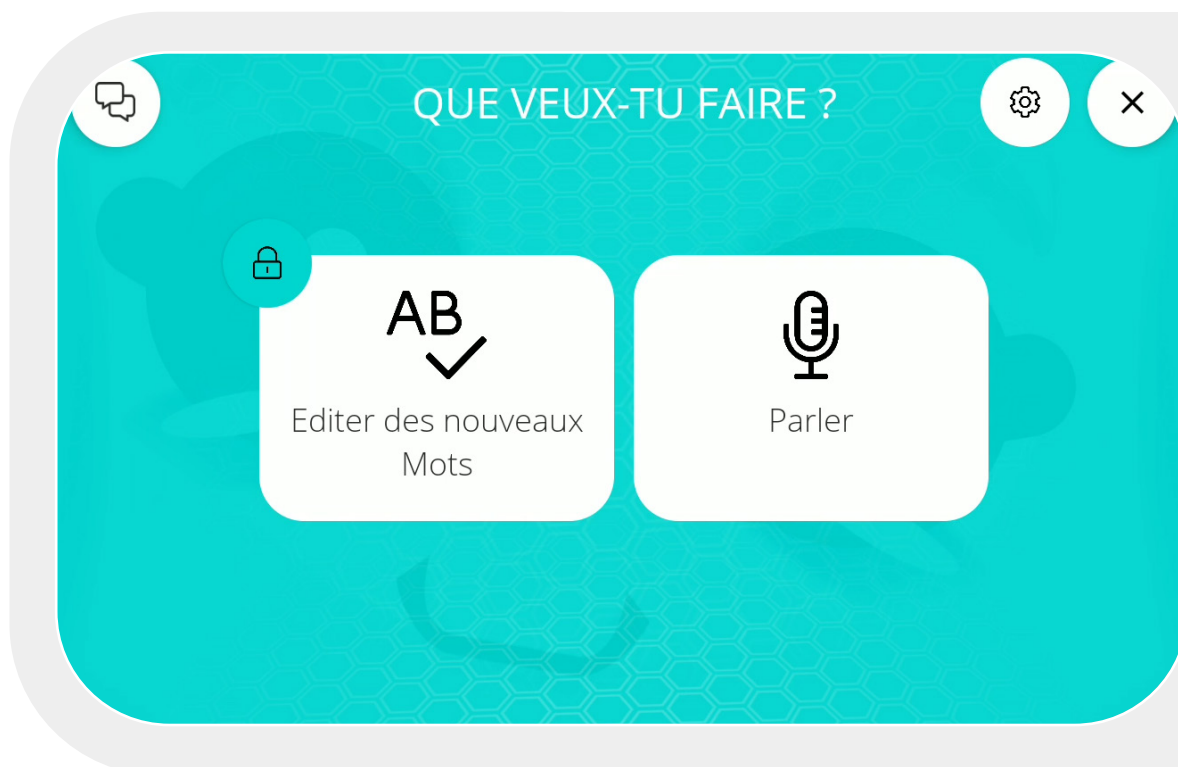


# 3 - MENU PRINCIPAL

## 3.1 - FONCTIONALITÉS

Au lancement de l'application le menu principal est affiché.

- Vous pouvez éditer des nouveaux mots ou parler. Si un cadenas est affiché sur le bouton d'édition, cela signifie que cette page est protégée par un code confidentiel. Vous pouvez désactiver cette fonctionnalité dans les paramètres de l'application.
- Le menu "Parler" correspond à un exercice de verbalisation.



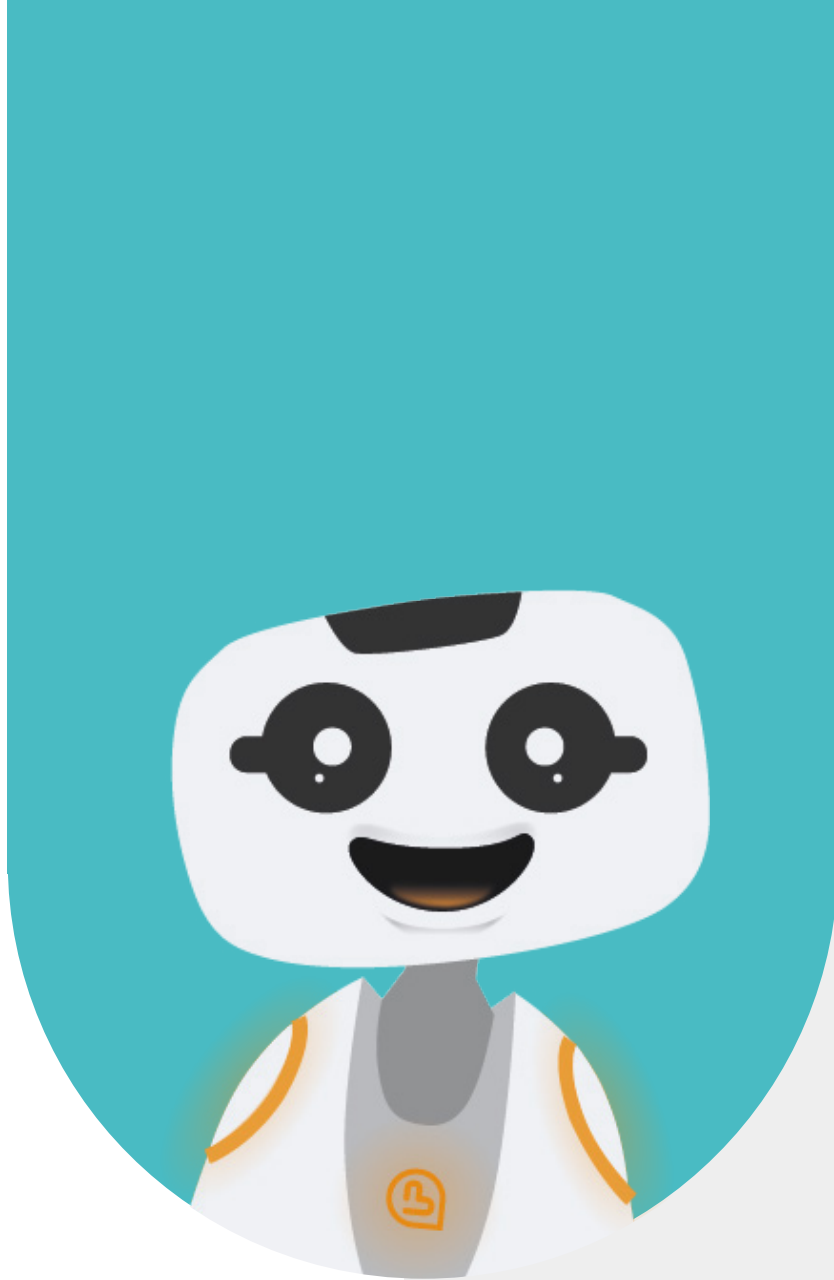
Ouvrir les Paramètres de l'application



Accéder au menu BuddyCore



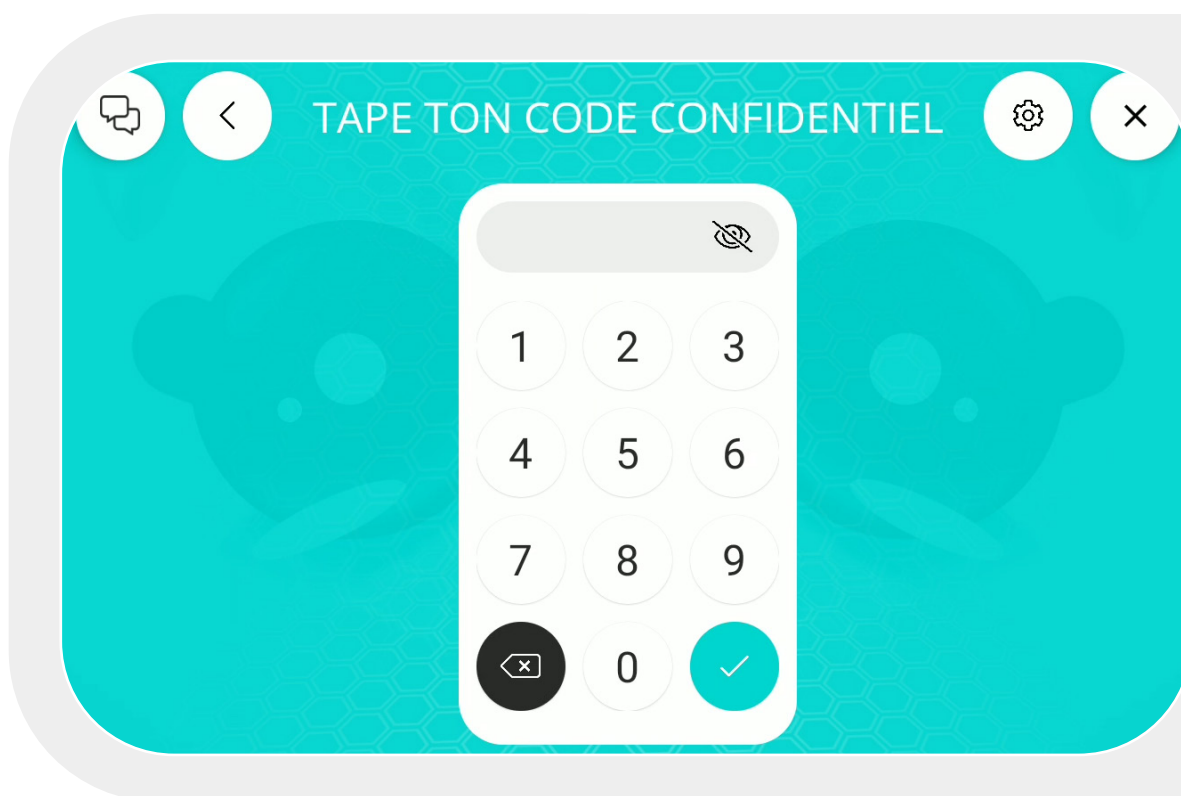
Fermer l'application



# 4 - EDITER DES MOTS

## 4.1 - MODE PROTECTION DE CONTENU ACTIVÉ

- Si la protection de contenu est activée dans les paramètres, vous devrez renseigner un code PIN pour accéder à vos cartes.
- Le code PIN est : 2525
- Renseignez votre code PIN à l'aide du clavier puis cliquez sur valider
- Pour visualiser votre code PIN, cliquez sur l'œil barré à côté de votre code confidentiel
- Pour revenir au menu principal, cliquez sur la flèche "Retour"



## 4.2 - MES CARTES

- Tous vos contenus sont affichés ici, vous pouvez les éditer et les supprimer
- Vous pouvez créer des nouvelles cartes de manière illimitée
- Un seul contenu par carte peut être enregistré
- Les contenus sont classés par catégorie
- Vous pouvez supprimer ou modifier vos contenus
- Pour faire défiler la liste des cartes, utilisez le slider



Créer une nouvelle carte



Supprimer un contenu ou une carte



Editer un contenu ou une carte



Afficher uniquement les catégories. Pour afficher vos catégories, activez le toggle.

parler

Lancer une partie de jeu



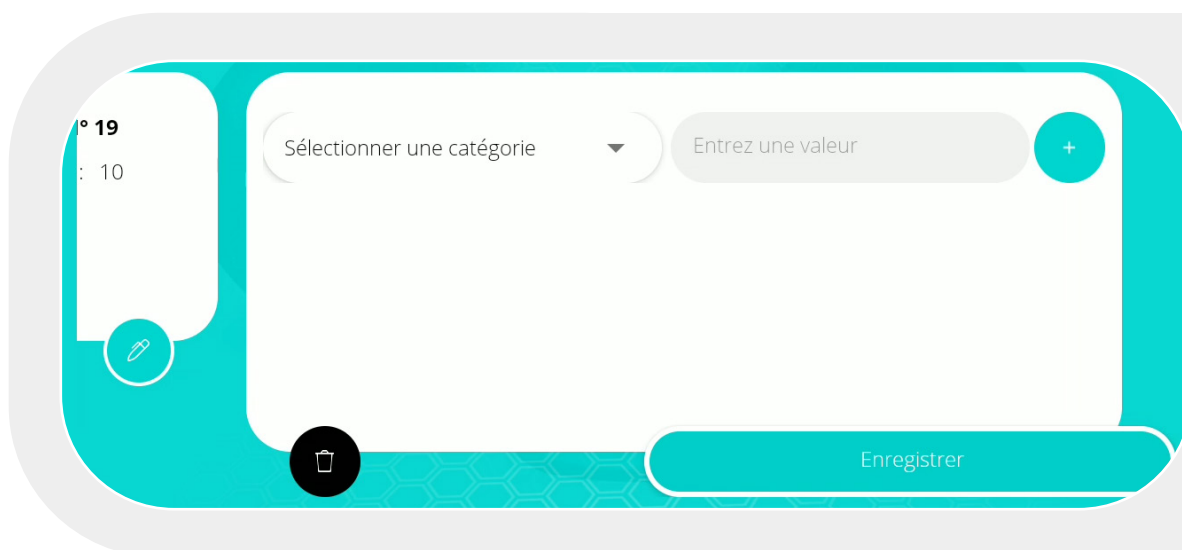
Tous



Filtrer les cartes par catégorie. Faites défiler le menu déroulant.

## 4.3 - CRÉER UNE NOUVELLE CARTE

- Pour créer une nouvelle carte, cliquez sur le bouton "+" en haut à droite. Une page d'édition est affichée.
- Sélectionnez une catégorie dans le menu déroulant pour y associer votre nouveau contenu.
  - Vous pouvez également créer une nouvelle catégorie.
- Renseignez le nom de votre contenu dans le champ texte "entrez une valeur".
- Une fois votre contenu créé, cliquez sur le bouton "Enregistrer".

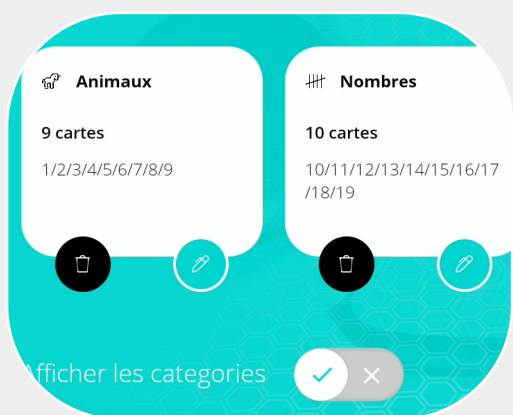


## 4.4 - EDITER UNE CARTE

- Pour renommer votre contenu, cliquez sur le nom de votre contenu, un clavier numérique apparaît. Une fois votre contenu modifié, cliquez sur le bouton "enregistrer" pour enregistrer vos modifications.
- Pour supprimer votre contenu, cliquez sur l'icône "supprimer" à droite de votre contenu.
- Pour supprimer votre carte, cliquez sur l'icône "supprimer" en bas à gauche de votre carte.



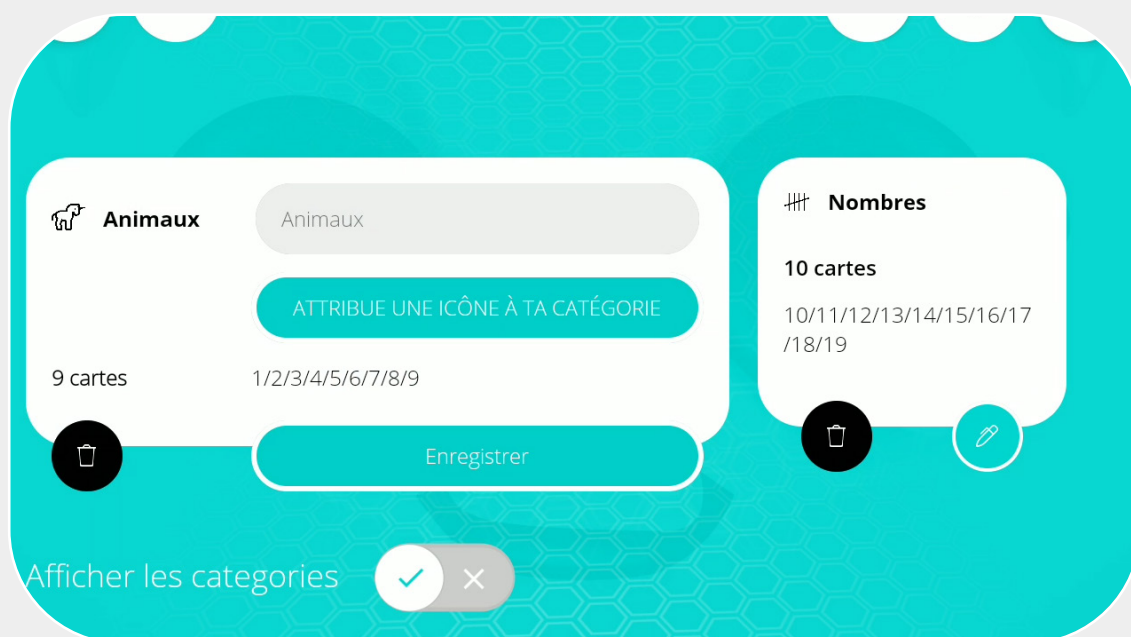
## 4.5 - MES CATÉGORIES



- Sur cette page vous pouvez consulter et éditer vos catégories.
- Le nombre de cartes éditées dans chaque catégorie ainsi que leurs numéros sont affichés pour chaque catégorie.
- Vous pouvez supprimer une catégorie. Attention, si vous supprimez une catégorie, les cartes créées dans cette catégorie seront également supprimées.

## 4.6 - EDITER UNE CATÉGORIE

- Sur cette page vous pouvez modifier le nom de votre catégorie, attribuer une nouvelle icône, visualiser les numéros des cartes éditées dans cette catégorie et supprimer votre catégorie.
- Rappel : si vous supprimez une catégorie, les contenus enregistrés dans cette catégorie seront supprimés.
- Après avoir effectué vos modifications, cliquez sur le bouton "Enregistrer"





# 5 - JOUER



- Montrez une carte à Buddy pour vous entraîner à la verbalisation.
- Buddy affiche un retour caméra pour vous aider à bien positionner votre carte en face de sa caméra.
- Buddy détecte le marqueur de la carte, identifie son numéro et son contenu.
- Avertissement : lorsque Buddy affiche le retour caméra, il ne filme rien.

- Si Buddy ne voit pas la carte, ou ne détecte pas de marqueur, il dit "Je ne vois pas la carte, peux-tu la positionner en face de ma caméra ?"
- A la fin du temps imparti, Buddy affiche un pop-up sur son écran : "Veux-tu continuer ?"
  - Si vous cliquez sur "non", l'application se ferme.



- Si Buddy a bien détecté une carte il lance l'écoute et il affiche une jauge de décibels.
- La jauge varie en fonction du volume sonore de l'utilisateur.
- Pour faire répéter le mot à Buddy, cliquez sur le bouton "faire répéter Buddy"

- Si le mot prononcé par l'utilisateur n'est pas exact, Buddy encourage l'utilisateur à mieux articuler.
- Si l'utilisateur ne parle pas assez fort, Buddy lui demande de parler plus fort



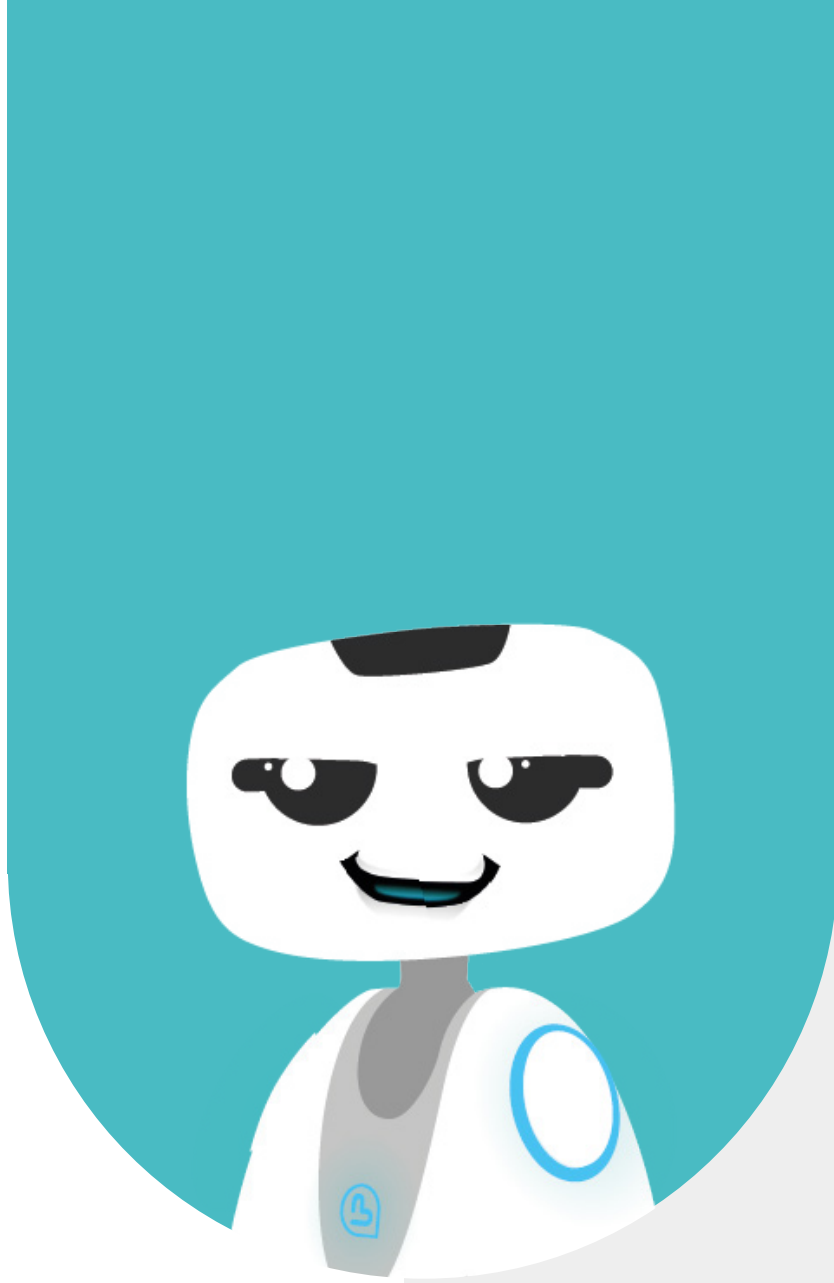
- Si Buddy a détecté le bon mot, avec un volume sonore suffisant, il félicite l'utilisateur.



- A la fin du jeu, si vous souhaitez recommencer une partie de jeu, cliquez sur "valider".
- Si vous cliquez sur le bouton "refuser", l'application se ferme automatiquement

- A la fin du jeu, Buddy encourage l'utilisateur à aller dire ce nouveau mot à une personne de son entourage.
- Si vous souhaitez passer à l'étape suivante, cliquez sur le bouton "c'est fait".

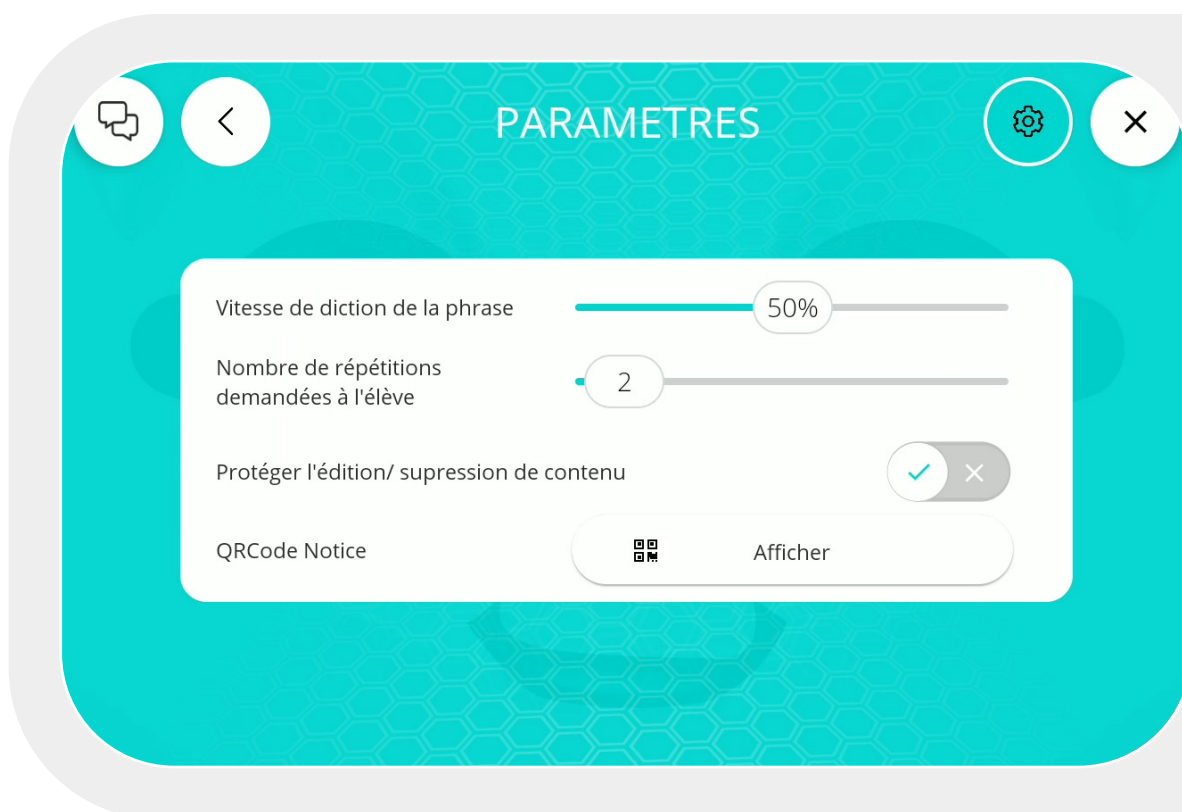




# 6 - PARAMÈTRES

## 6.1 - FONCTIONALITÉS

- Pour faire varier la vitesse de diction de Buddy, utilisez le slider. Plus le pourcentage est haut, plus la vitesse de diction est rapide.
- Vous pouvez faire varier le nombre de répétitions demandées par Buddy à l'utilisateur au cours du jeu à l'aide d'un slider.
- Pour activer/ désactiver la protection de l'édition de contenu (affichage du cadenas et demande de code PIN), vous pouvez activer ou désactiver le toggle correspondant.





# 7 - NOUS CONTACTER



## 7.1 - INFORMATIONS DE CONTACT

Si vous souhaitez nous contacter pour plus d'informations, référez-vous aux adresses suivantes.

SUPPORT  
[service-client@buddytherobot.com](mailto:service-client@buddytherobot.com)

Informations générales  
[info@bluefrogrobotics.com](mailto:info@bluefrogrobotics.com)